



# Cet été, des visites CARrément cool en Dordogne

Plus de 40 sites à découvrir.

Retrouvez Les Estivales sur  
[transports.nouvelle-aquitaine.fr](https://transports.nouvelle-aquitaine.fr)





Les lignes présentées sont celles qui desservent des sites de visites pour les Estivales cet été. Retrouvez toutes les infos sur vos tarifs, vos lignes et horaires et l'ensemble du réseau des cars régionaux de la Dordogne sur le site [transports-nouvelle-aquitaine.fr](https://www.transports-nouvelle-aquitaine.fr)

# Les Estivales, c'est quoi ?

**Les Estivales sont des lignes des cars régionaux desservant des sites touristiques pendant les vacances d'été du 7 juillet au 31 août 2021.**

Seul, en couple, entre amis ou en famille, voyagez à petits prix sur les lignes des cars régionaux soit le trajet Aller-Retour 3,60 € par personne à la journée ! Partez découvrir les innombrables richesses locales de Nouvelle-Aquitaine ! Des visites patrimoniales des châteaux aux bastides, des villes pleines de charme aux villages de caractère et des vignobles

alentour, de la Vallée de la Dordogne à la Vallée de la Vézère propice aux activités nature et nautique en passant par les parcours de Terra Aventura et son jeu de « Chasse aux Trésors » en Dordogne.

Bref, un vaste choix pour composer le programme de vos escapades à la journée !

**Cet été, partez à la découverte de cette belle région**

avec des idées de sorties et de visites 100 % Nouvelle-Aquitaine

**CARrément cool !**

### Légende carte

#### Lignes normales

- 01 Périgueux <> Angoulême
- 1B Périgueux <> Nontron
- 02 Périgueux <> Ribérac
- 2A Mareuil <> Ribérac
- 2B Mussidan <> Ribérac
- 03 Périgueux <> Bergerac
- 3A Périgueux <> Coulonieix-Chamiers <> Bergerac
- 04 Marmande <> Eymet <> Bergerac
- 4A Villeneuve-sur-Lot <> Issigeac <> Bergerac
- 05 Beaumontois-en-Périgord / Lalinde <> Bergerac
- 06 Sarlat-la-Canéda <> Souillac
- 07 Sarlat-la-Canéda <> Montignac <> Périgueux
- 08 Montignac / Nadaillac / Terrasson <> Brive-la-Gaillarde
- 09 Salagnac <> Périgueux
- 10 Excideuil <> Périgueux
- 11 Les Églisottes-et-Chalaires <> Ribérac
- 16 Lanouaille <> Saint-Yrieix-la-Perche

#### Lignes estivales

- 12 Montpon-Ménésterol <> Carsac-de-Gurson <> Vélignes
- 13 Sarlat-la-Canéda <> Les Eyzies-de-Tayac-Sireuil
- 14 Vallée de la Dordogne
- 15 Vallée de la Vézère
- 16 Ségur-le-Château <> Lanouaille
- 1B Saint-Estèphe <> Nontron <> Périgueux
- 02 Aubeterre-sur-Dronne <> Ribérac <> Périgueux
- 2B La Jemaye <> Mussidan <> Ribérac
- 06 Sarlat-la-Canéda <> Souillac



## Où acheter ou recharger votre titre de transport ?



- **Auprès du conducteur - À bord des cars**  
achats de titres unitaires, cartes 10 voyages, abonnements hebdo et mensuel
- **Sur l'application :**

### VOTRE APPLICATION MOBILE



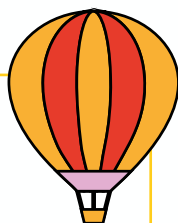
Installez gratuitement l'application **Cars Nouvelle-Aquitaine 24** en scannant le QR-Code ci-contre ou à l'adresse [mybus.io/dordogne-auto-install/](https://mybus.io/dordogne-auto-install/)



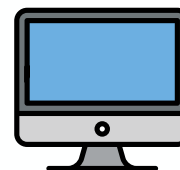
## Tarifs

**Avec les Estivales du 07 juillet au 31 août 2021 découvrez les richesses touristiques du territoire, sans vous ruiner ! Sans soucis de voiture ou de parking à payer. Voyagez à prix réduit et visitez malin grâce aux lignes régionales en Dordogne. Retrouver toute la gamme tarifaire sur le site [transports.nouvelle-aquitaine.fr](https://transports.nouvelle-aquitaine.fr).**

- **3,60 €** Ticket Aller-Retour (validité journée).
- **8 €** Carnet 10 voyages - de 28 ans.
- **Gratuit** pour les moins de 4 ans.



## Où vous renseigner ?



Toutes les informations des lignes et des horaires sur [transports.nouvelle-aquitaine.fr](https://transports.nouvelle-aquitaine.fr)  
Rubrique Cars régionaux.

Préparer le numéro de la ligne souhaitée en appelant le **0970 870 870** (du lundi au samedi de 8h à 19h - Prix d'un appel local).

## Préparer votre visite

### Organiser votre voyage avant de partir :

Attention, certains sites de loisirs nécessitent une **réservation** en amont, n'hésitez pas à vous renseigner auprès des sites concernés !

Veillez à prendre également connaissance des informations relatives aux mesures sanitaires mises en place pour les divers lieux de visite.

**Lors de votre voyage en car, le masque reste obligatoire.**

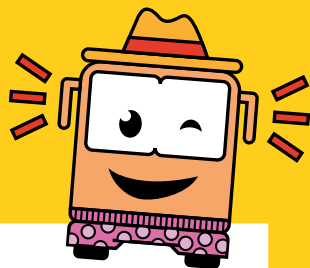


### MESURES SANITAIRES COVID-19

Consultez les gestes barrières sur le site [www.gouvernement.fr](https://www.gouvernement.fr)



## LES ESTIVALES ACTIVITÉS NAUTIQUES



### BAIGNADE ET ACTIVITÉS NAUTIQUES

- **Brantôme** - Rivière Dordogne
- **Aubeterre-sur-Dronne**  
Base de Loisirs
- **Carsac de Gurson**  
Lac de Gurson
- **Tamniès** - Étang
- **Montpon-Menesterol**  
Base nautique de Chandos
- **Cénac-et-Saint-Julien**
- **La Jemaye** - Étang

### CANOË - KAYAK

- **Beynac-et-Cazenac**
- **Castelnaud-La-Chapelle**

### • Domme

- **Lalinde - Cingle de Trémolat**
- **Carlux**
- **Périgueux**
- **Saint-Julien du Lampon**
- **Saint-Léon-sur-Vézère**
- **Montignac-Lascaux**
- **Les Eyzies**

### GABARES SUR LE FLEUVE

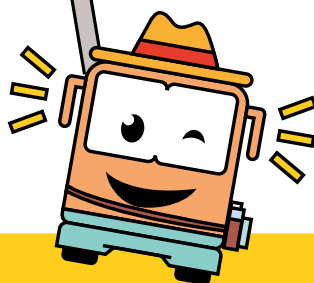
- **Beynac-et-Cazenac**
- **La Roque-Gageac**



## LES ESTIVALES DÉCOUVERTES NATURE



- **Lalinde** - Vallée de la Dordogne  
Cingle de Trémolat
- **Thenon** - Parc accrobranche
- **Terrasson-Lavilledieu**  
Les Jardins de l'imaginaire
- **Vélines** - Les Jardins de Sardy
- **Tamniès** - Étang
- **Vézac** - Les Jardins de Marqueyssac
- **Nontron** - Périgord Vert Aventures



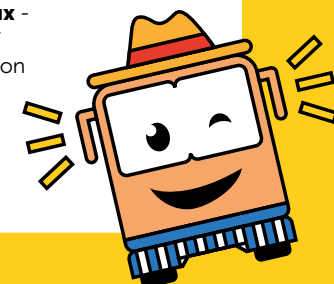
Les lignes 3, 4 et 4A desservent l'aéroport de Bergerac sur réservation et la ligne 6 l'aéroport de Nespouls + correspondances avec les autres modes de transport (bus, cars, TER et TGV).

## LES ESTIVALES VISITES DU PATRIMOINE

## TOUTES LES DESTINATIONS



- **Angoulême** - Ville de la Bande-dessinée et Pays d'Art et d'histoire
- **Brantôme** - Abbaye bénédictine
- **Château Lévêque en Périgord** - Château
- **La Rochebeaucourt et Argentine** - Château
- **Aubeterre-sur-Dronne** - Classé « plus beaux villages de France »
- **Eymet** - Bastide
- **Marmande** - Ville
- **Miramont-de-Guyenne** - Bastide
- **Beaumont-du-Périgord** - Bastide
- **Carlux** - Châteaux
- **Souillac** - Ville
- **Thenon** - Village
- **Brive-la-Gaillarde** - Ville
- **Hautefort** - Village et Château
- **Salagnac** - Cité de Clavivrie
- **Excideuil** - Cité Médiévale
- **La Roche-Chalais** - Château de Valouze
- **Villefranche-de-Lonchat** - Bastide
- **Les Eyzies** - Château de Commarque - Grottes du Roc de Cazelle - des Combarelles et de Font-de-Gaume - Pôle d'Interprétation de la Préhistoire
- **Marquay** - Château de Puymartin
- **Meyrals** - Grotte de Bernifal
- **Saint-André-d'Allas** - Cabanes du Breuil
- **Beynac-et-Cazenac** - Village labellisé « Plus beaux villages de France » et son Château
- **Castelnaud-La-Chapelle** - Village labellisé « Plus beaux villages de France » et son château
- **Castelnaud-La-Chapelle** - Château des Milandes
- **Domme** - Bastide - Village labellisé « Plus beaux villages de France »
- **La Roque-Gageac** - Village labellisé « Plus beaux villages de France »
- **Vézac** - Les Jardins de Marqueyssac
- **Le Bugue** - Aquarium du Périgord Noir - Parc Village Le Bournat - Musée de minéralogie et de paléontologie
- **Tursac** - Préhisto Parc - Parc du Thot - Maison Forte de Reignac
- **Campagne** - Château
- **Saint-Léon-sur-Vézère** - Village labellisé « Plus beaux villages de France »
- **Ségur-Le-Château** - Village labellisé « Plus beaux villages de France »
- **Mareuil** - Château
- **Périgueux** - Ville d'Art et d'Histoire
- **Nontron** - Le Pôle Expérimental des Métiers d'Art - Coutellerie
- **Ribérac** - Collégiale
- **Mussidan** - Musée André Voulgre
- **Bergerac** - Ville et vignoble
- **Castillonès** - Bastide
- **Issigeac** - Cité Médiévale
- **Monbazillac** - Château et vignoble
- **Monflanquin** - Bastide labellisée « Plus beaux villages de France »
- **Villeneuve-sur-Lot** - Bastide
- **Villereal** - Bastide
- **Sarlat-La-Canéda** - Ville d'Art et d'Histoire
- **Montignac-Lascaux** - Village et Lascaux IV Centre d'interprétation de l'Art Pariétal





**LIGNE 1 - 1B Angoulême - Brantôme**  
Châteaux de Château-l'Évêque et de la Rochebeaucourt



**ANGOULÊME**

ANGOULÊME - SNCF



©2016Omoniel/ADAGP-Paris - ©LJVAL Sébastien/Charente Tourisme

**Plus d'infos**

**Musée d'Angoulême**

Fermé le lundi

- **Tarif** : 5 €/personne
- **Tarif réduit** : 3€  
(familles nombreuses, jeunes de 18 ans à 25 ans, + de 62 ans, Groupe de + de 8 personnes)

+33(0)5 45 95 79 88

**Musée du Papier**

Fermé le lundi.

- **Tarif** : 3€
- **Tarif réduit** : 2€  
(familles nombreuses, jeunes de 18 ans à 25 ans, + de 62 ans, Groupe de + de 8 personnes)

+33(0)5 45 38 71 61

[maam.angouleme.fr](http://maam.angouleme.fr)

**La Cité Internationale de la Bande-Dessinée et de l'image**

Fermé le lundi

Voir les tarifs et réductions sur le site internet : [citebd.org](http://citebd.org)  
+33(0)5 45 38 65 65



De Périgueux, partez à la découverte d'Angoulême, Cœur du Pays d'Art et d'histoire et ville dédiée à la Bande-Dessinée.

Angoulême à pied reste le meilleur moyen de découvrir la ville en se perdant dans le dédale de ses ruelles médiévales et placettes anciennes.

**À ne pas manquer**

Le circuit des Murs Peints, l'incontournable Cathédrale Saint-Pierre avec sa sublime façade sculptée, le Musée d'Angoulême, l'Hôtel de Ville, le Musée et la Cité internationale de la Bande-Dessinée et de l'image, le musée du Papier « Le Nil » et le tour des remparts.

**Les Week-ends : A la découverte du Trésor d'Angoulême**

Célèbre pour avoir habillé de verre la bouche de métro Palais Royal - Musée du Louvre à Paris, Jean-Michel Othoniel artiste contemporain de renommée internationale, signe l'extraordinaire mise en scène du trésor de la cathédrale d'Angoulême. Trois salles sont consacrées à cette installation pérenne où le verre soufflé et coloré est mis au service d'une œuvre spectaculaire, lumineuse et chatoyante. **Un lieu incontournable à découvrir absolument !**

**En juillet-août**, visites guidées par le Pays d'art et d'histoire de Grand Angoulême les samedis et dimanches après-midi.

**Renseignements et réservations** : Office de tourisme du Pays d'Angoulême - +33(0)5 45 95 16 84

[www.angouleme-tourisme.com](http://www.angouleme-tourisme.com)

**Plein tarif** : 5€ - **Gratuit** : moins de 25 ans, personnes handicapées et leur accompagnateur, demandeurs d'emploi, détenteurs de carte Culture - carte ICOM ou ICOMOS



@debe Stock

**Plus d'infos**

+33(0)5 53 05 80 63  
[perigord-dronne-belle.fr](http://perigord-dronne-belle.fr)

Brantôme « C'est la plus ravissante et la plus féérique petite ville du Périgord » assurait l'écrivain André Maurois.

Ensermée par les eaux de La Dronne, la « Venise du Périgord » est une cité chargée d'Histoire. Romantique, vivante, cette ville-île est célèbre pour sa prestigieuse abbaye bénédictine dont la légende raconte qu'elle fut fondée par Charlemagne.



**Activités nautiques**

Brantôme - Plage surveillée dans la rivière Dronne



**BRANTÔME**

BRANTÔME  
GENDARMERIE

**CHÂTEAU-L'EVÊQUE**

CHÂTEAU-L'EVÊQUE  
LE BOURG



@Château-L'Evêque

Château l'Evêque est situé au cœur du Périgord et cette ancienne résidence favorite des Evêques est considérée comme le fleuron de Périgueux.

Entouré de 17 hectares constitués d'un parc à l'anglaise, de prairies, rivière, étang et bois, le château des XIV<sup>e</sup>, XV<sup>e</sup> et XVI<sup>e</sup> siècles est un lieu d'exception. La visite du Château vous livrera toute l'histoire de ce lieu chargé d'histoire.

**Plus d'infos**

**Tarifs** : Visite du parc 3€/ pers, gratuit - de 10 ans.

**Visite guidée du château** : 7€/pers et gratuit - de 10 ans  
+33(0)6 21 55 23 06  
[chateau-de-chateau-leveque.com](http://chateau-de-chateau-leveque.com)



@flickr

**Plus d'infos**

[larochebeaucourt.fr](http://larochebeaucourt.fr)

Terre mentionnée dès le 13<sup>e</sup> siècle, sur laquelle furent édifiés deux châteaux, aux 16<sup>e</sup> et 19<sup>e</sup> siècles.

Ce dernier adoptait le style Renaissance. Brûlé en 1944 par les Allemands, il n'en reste que le soubassement et quelques vestiges des jardins avec leur orangerie. Les vestiges forment un plan en L. L'accès s'effectue par une cour fermée de grilles au nord et à l'est. Le soubassement est constitué d'arcatures fermées. Un passage conduit à des pièces ornées de sculptures de la fin du 16<sup>e</sup> siècle. D'anciennes fontaines, des canalisations à dégueuloir et un bassin encadrent l'orangerie.

**CHÂTEAU DE LA ROCHEBEAUCOURT**

LA ROCHEBEAUCOURT  
ARGENTINE-LE BOURG







## LIGNE 2 Aubeterre-sur-Dronne



**AUBETERRE-SUR-DRONNE**

ÉGLISE PARKING

**Classé au label des plus beaux villages de France, le village d'Aubeterre adossé à une falaise aux confins de la Charente et de la Dordogne, domine la verdoyante vallée de la Dronne.**

Il y règne une douceur de vivre toute méridionale. Le village déroule ses ruelles pentues jusqu'au bord de la Dronne. Aubeterre est riche de nombreux édifices religieux qui témoignent de son passé de ville-étape sur la route de Saint-Jacques de Compostelle. Parmi eux, deux monuments historiques majeurs : le Premier, merveille de l'Art Roman, l'ancienne collégiale Saint-Jacques avec sa remarquable façade romane du XI<sup>e</sup> siècle, ornée d'arcades à voussures finement sculptées. Véritable livre de pierre, le décor d'influence hispano-mauresque rappelle le pèlerinage vers Saint-Jacques de Compostelle. Le second, l'église monolithe Saint-Jean, taillée au XII<sup>e</sup> siècle, dans le roc

dans des proportions exceptionnelles : 20 mètres de hauteur. Unique en Europe, elle possède un reliquaire, une fosse à relique, une nécropole de plus de 160 sarcophages et une surprenante galerie accessible de 18 mètres de haut. La découverte de cet édifice souterrain et de sa nécropole réserve aux visiteurs un moment d'inoubliable émotion.

En contrebas du village et en bordure du camping municipal, une plage de sable fin et les eaux claires de la Dronne invitent au farniente et aux jeux d'eau. A proximité, on peut découvrir en canoë le cours sinueux de la rivière.

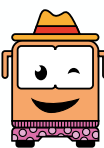
### Plus d'infos

**Office de Tourisme d'Aubeterre-sur-Dronne**  
+33(0)5 45 98 57 18

[aubeterresurdronne.com](http://aubeterresurdronne.com) et [sudcharentetourisme.fr](http://sudcharentetourisme.fr)



©Charente Tourisme - LAVAL Sébastien/Charente Tourisme



### Base de loisirs d'Aubeterre-sur-Dronne

**La base de loisirs, située au bord de la rivière Dronne, bénéficie d'une vue imprenable sur Aubeterre-sur-Dronne.**

Vous pourrez vous baigner dans la Dronne grâce à sa plage aménagée et surveillée en saison.

Une aire de jeux pour les enfants, un terrain de jeux en sable pour le volley-ball sont également mis à votre disposition gratuitement. Pour la pause-déjeuner, vous pourrez profiter des tables de pique-nique sur la partie enherbée et ombragée.

En saison, l'espace bar, snack, grill vous accueille tout au long de la journée et vous propose des animations : karaoké, concerts etc... pour toujours plus de convivialité !

Juste à côté, louez un canoë-kayak, un pédalo ou même un stand-up paddle pour une balade au fil de l'eau.



©Adobe Stock



**AUBETERRE-SUR-DRONNE**

PLAISANCE



Tocane - Saint-Apre - Balade en Tocane Arrêt : Tocane-Saint-Apre - Boulevard C. Roby voir page 59



## LIGNE 4 Bastide d'Eymet - Marmande et Bastide de Miramont-de-Guyenne

EYMET

LE BOURG



©Pays de Bergerac

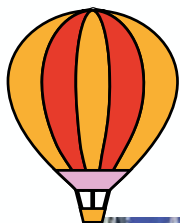
### Plus d'infos

Offices de Tourisme du Pays de Bergerac  
+33(0)5 53 23 74 95  
[pays-bergerac-tourisme.com](http://pays-bergerac-tourisme.com)

### À l'ombre des arcades

Fondée en 1270, la bastide d'Eymet marque l'entrée sud du Périgord. Patrimoine et manifestations estivales lui confèrent son attrait touristique.

Cette cité médiévale d'Eymet est l'expression parfaite d'une bastide du XIII<sup>e</sup> siècle. Sa vaste place centrale, appelée Place des Arcades, est bordée de « couverts » qui abritent les marchands depuis le Moyen-Âge. Flâner dans le quadrillage des rues et des carreyrous – ces charmantes petites ruelles très étroites – permet de découvrir les vieilles maisons et le petit patrimoine très riche du village. Outre ses églises et chapelles romanes, vous débûsquerez moulins, pigeonniers et lavoirs. Plus loin, le pont médiéval du Dropt a été construit au XIII<sup>e</sup> siècle sur la voie reliant Marmande à Bergerac fréquentée depuis l'Antiquité romaine.



©OT PSP



Secrets d'Eymet - Arrêt: Eymet-Le Bourg voir page 60

©Service Communication-ville de Marmande



### Plus d'infos

Visite guidée Service Patrimoine  
+33(0)5 53 64 44 44  
[valdegaronne.com](http://valdegaronne.com)



MARMANDE

GARE SNCF

Déambulez à Marmande, la rue Labat satisfera pleinement votre curiosité !

Que de mieux qu'une visite guidée par un guide conférencier de l'office de Tourisme qui vous fera lever les yeux pour observer les jolis pans de bois qui parent les façades multicolores des maisons ! Au bout de la rue, la Tour du passeur témoigne d'une époque révolue où la Garonne coulait aux pieds des remparts de la ville. À ne pas manquer : le jardin du cloître de l'église Notre-Dame et le retable baroque de Saint-Benoît et le musée Albert Marzelles, la plaine de la Filhole.



©Service Communication - Ville de Marmande

MIRAMONT-DE-GUYENNE

CENTRE

A 23 km au nord-est de Marmande, la bastide royale de Miramont-de-Guyenne fut fondée au bord de la Dourdenne par Edouard 1<sup>er</sup> Plantagenêt, au XIII<sup>e</sup> siècle.

Même si elle fut détruite au cours de la guerre de Cent Ans, vous pourrez constater qu'elle a gardé le plan typique des villes nouvelles du Moyen-Âge, en damier avec quatre axes principaux autour d'une place. Sur cette place, le bâtiment central abrite aujourd'hui l'Hôtel de ville.

Installez-vous sur l'une des terrasses sous les arcades soutenues par de très vieux piliers sur un soubassement de pierre, ou déambulez dans les rues tout autour.

### Plus d'infos

Bureau d'Information Touristique de Miramont-de-Guyenne  
+33 (0)5 53 93 38 94 - [paysdelazun.com](http://paysdelazun.com)

©Amicale des sapeurs-pompiers







## LIGNE 5 Beaumont-du-Périgord et Lalinde



@Pays de Bergerac

### Plus d'infos

Offices de Tourisme du Pays de Bergerac  
+33(0)5 53 23 74 95  
[pays-bergerac-tourisme.com](http://pays-bergerac-tourisme.com)



Campée sur une colline au cœur de prairies verdoyantes, cette bastide impressionne par son imposante église-forteresse, fondée en 1272 selon les vœux du roi d'Angleterre Edouard I<sup>er</sup>.

Beaumont réserve aux visiteurs un savoureux voyage dans le passé. Située à 29 km au Sud-est de Bergerac, Beaumont-du-Périgord est la « première bastide royale » anglaise.

Fondée en 1272, elle ne suit pas un plan quadrangulaire comme la plupart des bastides mais est bâtie selon un plan en H en souvenir d'Henri III.

Elle abrite un patrimoine historique et architectural d'une grande richesse au milieu d'un paysage vallonné.

Partez à la rencontre de l'une des bastides les plus singulières du Sud-Ouest !



@Pays de Bergerac - Tourisme



© Pays de Bergerac vignoble et bastides - Flickr

## Lalinde- Vallée de la Dordogne- Cingle de Trémolat



Trémolat pourrait être une synthèse des charmes périgourdins avec son magnifique panorama. L'écrivain André Maurois voyait en son cingle-cette boucle formée par la Dordogne- l'une des merveilles du monde.

La Dordogne serpente le long des côtes calcaires, formant de larges méandres appelés "cingles". Déjà large à hauteur de Lalinde, des îlots de ripisylve ponctuent le cours de l'eau, et les arbres morts y accueillent le balbuzard pêcheur en migration. De nombreuses espèces remarquables y ont été notées : sterne caspienne, océanite culblanc, harles

piette et bièvre, garrot à œil d'or, grèbe jougris... Les guifettes y sont aussi de passage. En remontant le long du cingle, rive droite cette fois, vous pourrez contempler les falaises qui font face au méandre à la recherche du faucon pèlerin ou du grand corbeau à hauteur du port de Mauzac, du moulin de Traly.



### Plus d'infos

Offices de Tourisme du Pays de Bergerac  
+33(0)5 53 23 74 95  
[pays-bergerac-tourisme.com](http://pays-bergerac-tourisme.com)



Entre carreyrous et carreras - Arrêt: Beaumontois-en-Périgord voir page 59

Le Monstre des « Malpas »  
Arrêt: Lalinde-Place de la Mairie voir page 59







## LIGNE 6 Carlux- Souillac et Saint-Julien-de-Lampon



**CHÂTEAU DE CARLUX**

CARLUX-ROUFFILLAC BOURG

### Plus d'infos

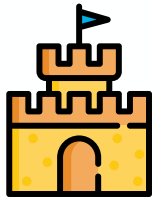
**Pays de Fénelon**  
+33(0)5 53 59 10 70  
[fenelon-tourisme.com](http://fenelon-tourisme.com)

### Activités nautiques



Descente possible sur la Dordogne en Canoë/Kayak à Carlux.

**Canoë Kayak Club de Carlux**  
+33 (0)6 77 72 14 06  
[icarlux24.fr](http://icarlux24.fr)



### Le Château de Carlux

**Vestige imprenable du Moyen-Age sur les hauteurs du village de Carlux se dressent les imposantes ruines du château nouvellement restaurées.**

Panorama grandiose sur la vallée de la Dordogne garanti ! Construit au XII<sup>e</sup> siècle, sur des fondations qui pourraient remonter à l'époque romaine, c'est une ancienne dépendance des vicomtes de « Turenne ». Il changea souvent de mains : Les seigneurs de « Saintonge », les sires de « Pons » et de « Bergerac », les « Turenne » et pour terminer les « Noailles » au moment de la révolution.

Durant la Guerre de « Cent ans » (1337-1453), le château est passé des Français aux Anglais et inversement et il fut incendié. En 1481, Louis XI ordonna qu'il soit rasé. Vers 1593, les ruines servirent de retranchement aux réformés durant la guerre de religion.



©comimages\_OTPays de Fénelon



© Adobe Stock

### Plus d'infos

**Vallée de la Dordogne Tourisme**  
+33(0)5 65 33 22 00  
[vallee-dordogne.com](http://vallee-dordogne.com)

**Souillac, jolie petite ville au bord de la Dordogne, riche de son abbatale et son histoire, aux portes du Lot.**

Souillac, site privilégié à la croisée du chemin Paris-Toulouse et des voies navigables de la Dordogne, est choisi par les moines bénédictins pour y établir un prieuré au X<sup>e</sup> siècle. Deux siècles plus tard, une vaste abbaye romane est construite, entourée d'une enceinte. Souillac est occupé par les anglais pendant la guerre de Cent ans puis devient la cible des protestants au moment des guerres de religion. Le monastère est ruiné et le clocher de l'église paroissiale éventré. Le XVII<sup>e</sup> siècle voit la résurrection des bâtiments de leurs ruines puis l'arrivée des gabarriers sur la Dordogne redonne un nouveau souffle à la ville. En effet, les gabares font halte ici, au port de Larroumet et à la remonte, ils déchargent le sel marin, le poisson séché, les

épices et le vin au port des Cuisines. De nos jours, Souillac doit sa notoriété à sa magnifique abbatale Sainte-Marie où l'on peut y admirer la fameuse sculpture du prophète Isaïe, ses sept viaducs, le Musée de l'Automate et ses ruelles chargées d'histoire.



© Adobe Stock



© Adobe Stock

**SAINT-JULIEN-DE-LAMPON**

CARLUX-ROUFFILLAC BOURG



### Activités nautiques

Descente en Canoë-kayak sur la Dordogne

**Canoë Cap Evasion Dordogne**  
+33(0)6 81 21 53 39



©Marco\_Poib-CRTVA



**SOUILLAC**

AVENUE DE SARLAT





## LIGNE 7 Thenon

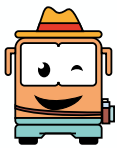


THENON

MAIRIE

### Plus d'infos

Office de Tourisme  
Vézère Périgord Noir  
+33(0)5 53 50 37 56  
[vezere-perigord.fr](http://vezere-perigord.fr)



Parc de Loisirs  
L'appel de la forêt  
+33(0)5 53 46 35 06  
Tarifs et horaires sur le  
site internet  
[appel-de-la-foret.com](http://appel-de-la-foret.com)



### Thenon et la rue des Arts et des Saveurs

Situé à une altitude de 268 mètres, le bourg de Thenon constituait un "castrum", position de défense limitée à l'ouest par des "fossés" aujourd'hui comblés.

Occupé depuis les temps préhistoriques, le territoire de la commune recèle plusieurs gisements paléolithiques. La tour carrée à proximité de l'église, dont l'abside du XII<sup>e</sup> a été préservée, devait appartenir au château. **À voir** : L'église Saint-Martial du XII<sup>e</sup> : La nef, en forme de croix latine, possède un arc triomphal, autel en marbre de Carrare datant de 1882. À faire la rue des Arts et de Saveurs : producteurs, artisans d'art, créateurs et artistes sont répartis sur l'axe principal du centre bourg. La galerie "Thenon Les Z'Arts" regroupe artistes et créateurs.

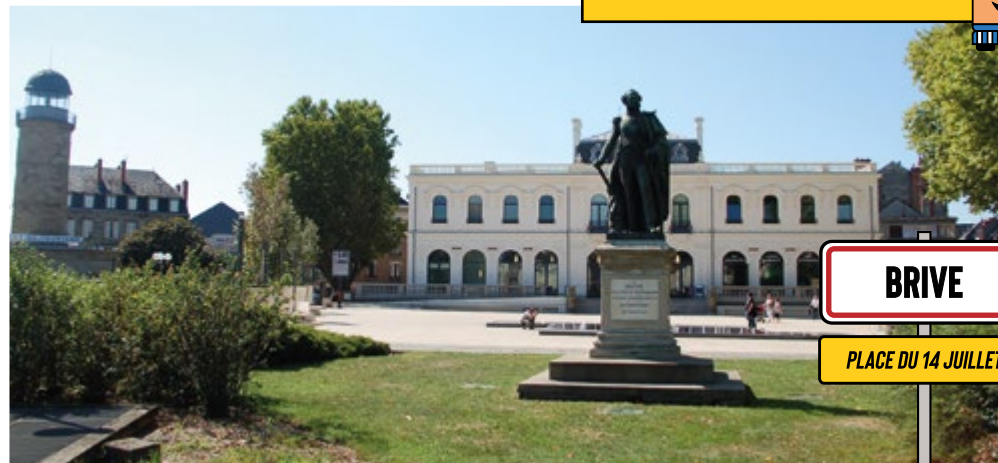
### Activités Nature

Situé à Thenon, le parc accrobranche L'appel de la Forêt est l'un des plus grands parcs aventure de Dordogne. Sécurisé grâce à sa ligne de vie continue, il propose une pratique pour tous les niveaux et toute la famille. Ce parcours acrobatique en hauteur ravira toute la famille : passerelles, ponts himalayens, sauts de Tarzan... et 50 fantastiques tyroliennes de 5 à 150m de long. Durant 2 à 4 heures, 10 parcours progressifs pour plus de 150 ateliers permettent à chacun de pratiquer à son niveau. Sur place : buvette, aire de pique-nique. **Ouvert d'avril à septembre.** En contrebas du bourg, l'étang de Thenon est un lieu de quiétude, de ressourcement et d'inspiration en toute saison. Les pêcheurs y trouveront leur bonheur. L'été, sa guinguette est un lieu incontournable pour se rafraîchir et se restaurer. Elle propose tout au long de l'été des repas concerts avec une programmation renommée.

©Adebe Stock



## LIGNE 8 Brive-La-Gaillarde



BRIVE

PLACE DU 14 JUILLET

### Plus d'infos

Brive Tourisme  
+33(0)55 24 08 80  
[brive-tourisme.com](http://brive-tourisme.com)

La découverte de Brive-la-Gaillarde séduira autant les amateurs de gastronomie que ceux d'histoire.

Au cœur de la Corrèze, la ville a traversé les siècles et son centre historique offre, aujourd'hui encore, quelques trésors au charme architectural indéniable. Il faudra donc aller se perdre dans les ruelles du centre sans rater la collégiale Saint-Martin du XII<sup>e</sup> siècle, la tour des Échevins ou le musée Labenche qui remontent à la Renaissance.

### À voir également

- Les grottes de Saint-Antoine,
- Les distilleries Denoix,
- La distillerie Bellet,
- Le musée Edmond-Michelet,
- Visite du château d'eau...



©CUGIGNARD / Corrèze Tourisme + Julien MERCADIER / Corrèze Tourisme + Pierre SOISSONS / Corrèze Tourisme







## LIGNE 8 Terrasson-Lavilledieu

**TERRASSON-LAVILLEDIEU**

PLACE DE LA LIBÉRATION



### Plus d'infos

+33(0)5 53 50 86 82

[jardins-imaginaire.com](http://jardins-imaginaire.com)

Tarifs : Adultes : 7,50€

• Jeunes moins de 18 ans et étudiants : 4,50€

• Enfants moins de 10 ans : gratuit

Depuis 1996, les jardins de l'Imaginaire vous invitent, en surplomb de la Vézère, à un très beau voyage dans le Périgord Noir. À quelques kilomètres de la grotte de Lascaux et de l'A89, ce site culturel majeur – labellisé jardin remarquable – marie l'art des jardins et l'histoire de l'humanité sur plus de 6 ha en terrasses.

La franco-américaine Kathryn Gustafson, célèbre architecte-paysagiste, a réussi le pari d'intégrer au paysage périgourdin des lignes architecturales très contemporaines, illustrations de la manière dont l'homme dialogue avec la Nature. Dès le début du parcours, vous oubliez le monde du réel. Un ruban doré, fil d'Ariane s'enroule dans les arbres et vous montre la voie de l'imaginaire... Jeux d'eau, mouvements du vent, diverses perspectives des terrasses vous accompagnent au fil de treize jardins thématiques. Tandis que le théâtre de verdure vous offre une vue inédite sur la vieille ville de Terrasson-Lavilledieu, les jardins d'eau vous rafraîchissent, la roseraie met vos sens en émoi... Dernier acte de cette pièce, la serre de l'architecte britannique Ian Ritchie incarne la rencontre créative entre la pierre sèche, le verre et le métal.»



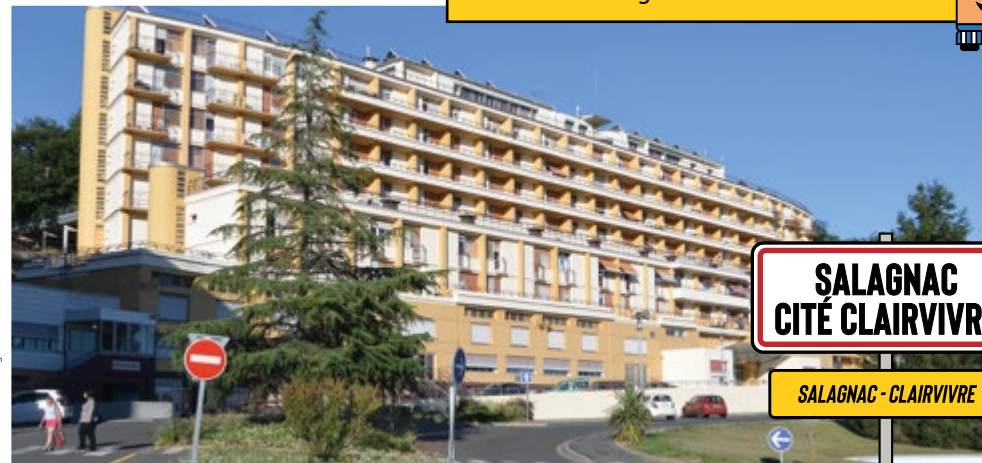
© Flickr



## LIGNE 9 Salagnac – Cité de Clairvivre

**SALAGNAC  
CITÉ CLAIRVIVRE**

SALAGNAC - CLAIRVIVRE



© naturellement Périgord

Conçue comme un lieu d'accueil pour les blessés du poumon de la Première Guerre Mondiale, la cité de Clairvivre fut édifiée au beau milieu de la campagne périgourdine dans l'entre-deux guerres par le médecin Albert Delsuc.

Lieu insolite, où l'architecture utopiste des années 1930 côtoie les fermes et les champs du Périgord ! Une vraie ville à la campagne, où l'on trouve commerces, restaurants et sentiers de randonnée pour petits et grands (fiches Randoland pour les enfants à retirer sur place à l'accueil des gîtes ou à la mairie).

Elle a aussi gardé sa dimension sociale avec son centre d'aide par le travail, et pratique le maraîchage, l'horticulture, l'élevage, la fromagerie, la menuiserie et bien d'autres activités. Classée en Pays d'Art et d'Histoire et en Patrimoine du XX<sup>e</sup> siècle, cette cité vous fera découvrir son histoire, aussi atypique que son architecture !

### Plus d'infos

Office de Tourisme  
Naturellement Périgord  
+33(0)5 53 62 23 00  
[naturellementperigord.fr](http://naturellementperigord.fr)



Terra sunt, ou l'or de Sorus - Arrêt: Terrasson-Lavilledieu - Place de la Libération voir page 62

Une offre canon ! - Saint-Pantaly-D'Ans - Arrêt: Saint-Pantaly-D'Ans-Saint-Pardoux voir page 63







HAUTEFORT

PLACE HOSPICE



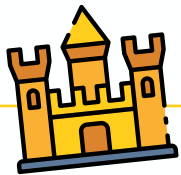
©Audebe Stock

Plus d'infos

Château de Hautefort
+33(0)5 53 50 51 23
chateau-hautefort.com

Tarifs

- À partir de 15 ans : 10 €
• De 7 à 14 ans : 5,50€
• Moins de 7 ans : Gratuit



Château de Hautefort

Aux confins des Périgord noir, blanc et vert, Hautefort est célèbre pour son château, l'un des rares témoignages de l'architecture classique dans la région. Du haut de ses remparts, vous admirerez de somptueux jardins à la française et paysage qui se déroule à l'infini.

L'imposante silhouette du château de Hautefort domine le village ainsi que les vallées de la Bauze et de la Lourde, deux affluents de l'Auvézère.

Au XVIIe siècle, la forteresse médiévale de Bertrand de Born se transforme en demeure de plaisance, mêlant défenses médiévales et corps de logis classique édifié de 1630 à 1670. Ravagé par un incendie en 1968, le château de Hautefort a été admirablement reconstruit, à l'identique, et sa visite mérite aujourd'hui le détour.

Admirez la longue façade encadrée de tours rondes, promenez-vous sous les arcades de la galerie du rez-de-chaussée et découvrez les pièces de réception somptueusement meublées : le salon orné de tapisseries flamandes d'époque, la grande salle de réception avec ses cheminées monumentales ou encore la chambre de Monsieur avec son lit à baldaquin.

Durant l'été, les mercredis soirs, des visites théâtralisées en costume d'époque évoquent le destin du marquis de Hautefort et de sa famille.



Jardins du Château de Hautefort

Édifié sur un éperon rocheux autour duquel se blottit un village, le château de Hautefort reflète le rang et la puissance des marquis de Hautefort.

Son jardin à la française et son parc à l'anglaise contribuent à la renommée de l'un des plus beaux domaines du Périgord noir. Lors de la visite du site, vous pouvez profiter de la vue sur les broderies de buis du premier depuis le chemin de ronde du château.

Ponctués d'arbustes taillés et d'allées rythmées de sculptures végétales, les parterres fleuris de ce jardin à la française ouverts sur un panorama vert et vallonné se parent chaque année de couleurs différentes. Promenez-vous ensuite dans le parc à l'anglaise, créé au XIXe siècle par le comte de Choulot, l'un des plus grands paysagistes de l'époque.



©OT5,Sniflat



©phabey







## LIGNE 10 Excideuil



**EXCIDEUIL**

**CHÂTEAU**

### Plus d'infos

**Office de Tourisme  
Naturellement Périgord**  
+33(0)5 53 52 29 79  
[naturellementperigord.fr](http://naturellementperigord.fr)

Le grand Trouveur d'Excideuil  
Arrêt : Excideuil-Château  
voir page 63

### La Cité médiévale d'Excideuil

Excideuil, cité médiévale, classée Petite Cité de Caractère en 2019. Elle a connu les plus grands troubadours de leur temps, tels que Giraut de Bornelh, ou Bertrand de Born, poète-chevalier, adversaire de Richard Cœur de Lion et triste personnage de la Divine Comédie. Alors que le château a résisté victorieusement aux deux assauts de Richard, la ville porte encore les stigmates d'un sac et d'un incendie.

La visite vous fera voyager dans le temps et vous conduira au cœur du passé millénaire et prestigieux d'une cité médiévale dont l'histoire est intimement liée à celle du Périgord, du Limousin et de l'Aquitaine.

©Adebe Stock

©lac-de-gurson



## LIGNE 12 Lac de Gurson



**CARSAC-  
DE-GURSON**

**LAC DE GURSON**

### Plus d'infos

**Lac de Gurson**  
+33(0)5 53 82 53 15  
+33(0)5 53 06 82 70

**Pays Bergerac Tourisme**  
[pays-bergerac-tourisme.com](http://pays-bergerac-tourisme.com)

**Nature et sport à Gurson. Conçu et aménagé pour que chacun puisse y vivre ses loisirs à son rythme, le lac de Gurson vous propose une multitude d'activités sportives adaptée à tous.**

S'adonner aux joies de la baignade gratuite surveillée par des MNS diplômés, pendant les horaires d'ouverture de la mi-juin au 1<sup>er</sup> septembre. Pour connaître l'ensemble des activités proposées, rendez-vous sur le site internet. Le lac de Gurson c'est aussi des aires de jeux, terrains de beach volley, pêche, activités nautiques, randonnée et pour votre séjour en famille, un camping et des gîtes à proximité du plan d'eau et des animations. Accès libre et gratuit toute l'année. Site labellisé Pavillon Bleu depuis 2015 et Tourisme et Handicaps depuis 2016 (pour les quatre handicaps).



## LIGNE 11 La Roche-Chalais et Saint-Aulaye-Puymangou

### Château de la Valouze

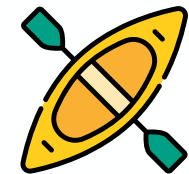
Le Château de La Valouze est un monument situé sur la commune de La Roche-Chalais. Il constitue un attrait pour les vacanciers lors d'un séjour dans la région.

**LA ROCHE-CHALAIS**

**CROIX DE JUSTICE**



• Le Petit Bois de l'Opéra - Arrêt : La Roche-Chalais-Croix de justice voir page 58  
• Suivez le Goupil ! - Arrêt : Saint-Aulaye-Puymangou-Saint-Aulaye Centre voir page 60





## LIGNE 12 Vélines - Villefranche-de-Lonchat



©Adebe Stock

### Plus d'infos

#### Les Jardins de Sardy

+33(0)5 53 27 51 45

[jardinsdesardy.com](http://jardinsdesardy.com)

- Tarif normal : 7€
- Pour les étudiants : 4€
- Pour les enfants de moins de 12 ans : gratuit

Les Jardins de Sardy d'inspiration anglaise et italienne sont classés «Jardin Remarquable». Les Jardins de Sardy se situent dans le pays de Montaigne, entre Saint-Emilion et Bergerac. Jalonnant les abords d'une architecture remaniée au XVIII<sup>e</sup> siècle, ils offrent une promenade pittoresque. Chacun à sa manière peut découvrir les Jardins de Sardy : de la curiosité du jardin des senteurs, à la méditation devant le grand bassin en passant par les différentes promenades où l'esprit peut flâner au gré des couleurs, des odeurs, des architectures végétales...

Cette bastide a une origine controversée. Fondée en 1287 par Philippe le Bel pour certains, elle aurait été créée par Jean de Grailly pour d'autres. La bastide fut réalisée sur un ancien prieuré et fut très vite érigée en châtellenie dont dépendaient les paroisses de Villefranche et de Minzac. Le plan de la bastide ne semble avoir comporté qu'un axe central. Elle possédait malgré tout un château et une enceinte murale. L'église de Lochac date de l'origine de la bastide même si elle est curieusement située à l'extérieur du village. Elle fut restaurée en 1463 par les moines de la Sauve Majeure qui construisirent une crypte. L'église est d'un style intermédiaire entre le roman et le gothique. Vous pourrez voir à l'intérieur de cet édifice une cuve baptismale du XII<sup>e</sup> siècle, un calice en vermeil du XVII<sup>e</sup> siècle, une toile également du XVII<sup>e</sup> et un christ aux outrages du XIX<sup>e</sup> siècle. L'église Sainte Anne fut construite en 1305 pour avoir un sanctuaire à l'intérieur de la cité. Elle fut endommagée par les guerres de religion mais a été bien restaurée depuis. Elle comporte une nef unique à trois travées carrées. Emplacement d'une villa gallo-romaine et d'un ancien prieuré bénédictin. Bastide fondée en 1287 par Édouard 1<sup>er</sup> d'Angleterre. Épargnée lors de la guerre de Cent Ans car située à l'écart des voies de communication majeures.

## VILLEFRANCHE-DE-LONCHAT

CENTRE

### Plus d'infos

#### Offices de Tourisme du Pays de Bergerac

+33(0)5 53 23 74 95

[pays-bergerac-tourisme.com](http://pays-bergerac-tourisme.com)



©Bernard Dupuy - Eric Martin

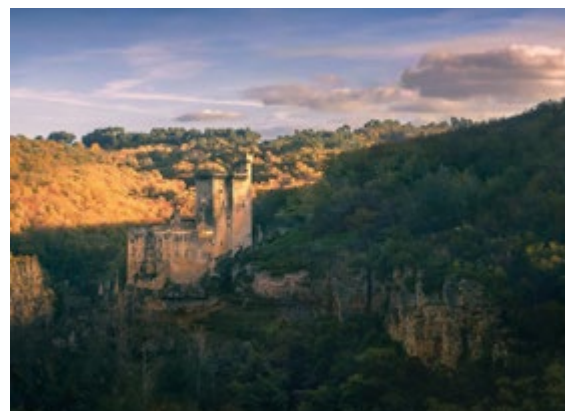


CHÂTEAU DE COMMARQUE

Le château de Commarque est un château français qui se situe en Dordogne entre Sarlat et Les Eyzies, classé, visitable, édifié sur un éperon rocheux au fond de la vallée de la Beune.

Le site est un castrum médiéval regroupant, à l'intérieur d'une enceinte, un château, une chapelle et des maisons nobles.

Dans la vallée de la Beune, le site de Commarque témoigne dans ses roches et dans ses murs de l'activité des hommes au fil des siècles. Ici, les mystères des siècles se racontent d'abris troglodyptiques en ruelles d'un castrum fortifié du Moyen-Âge, de donjon en maisons de chevaliers et tout cela dans un environnement inoubliable.



©Cristlighting

## LIGNE 13 Les Eyzies



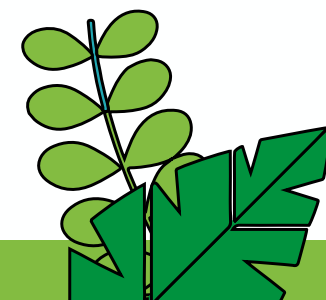
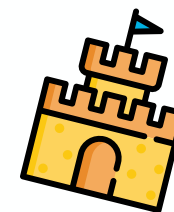
### Plus d'infos

#### Château de Commarque

+33(0)5 53 59 00 25

[commarque.com](http://commarque.com)

- Tarif normal : 8,80€
- Étudiants : 7€
- 13-17 ans : 5,50€
- 6-12 ans : 4,50€
- Moins de 6 ans : gratuit







## LIGNE 13 Les Eyzies



### GROTTE FONT-DE-GAUME

LES EYZIES  
GROTTES FONT-DE-GAUME

#### Plus d'infos

**La Grotte de Font-de-Gaume**  
+33(0)5 53 06 86 00

[font-de-gaume.monuments-nationaux.fr](http://font-de-gaume.monuments-nationaux.fr)

- **Tarif normal** : 11,50€
- **Gratuité** moins de 18 ans - 18-25 ans - Personne handicapée et accompagnateur - Pass Education (en cours de validité) - Demandeur d'emploi (sur présentation d'une attestation de moins de 6 mois)



Située aux Eyzies-de-Tayac, la grotte de Font-de-Gaume est l'un des plus beaux sanctuaires paléolithiques du monde, le seul à peintures polychromes qui soit encore ouvert au public.

Elle est accessible par un sentier qui longe sur quatre cents mètres la haute corniche surplombant un vallon sec. Elle se présente comme un long boyau de 120 mètres de développement d'où divergent trois galeries latérales. Elle abrite plus de deux cents figurations peintes ou gravées de bisons, chevaux, mammoths et rennes, figurations humaines stylisées, etc., organisées en composition (frise), voire en scènes (rennes affrontés).

Par comparaison stylistique, ces témoignages artistiques sont généralement rattachés à la période magdalénienne (vers 15 000 av. J.-C.). Bien que toujours ouverte à la fréquentation des visiteurs ainsi qu'en témoignent les graffitis, son décor pariétal n'est officiellement découvert qu'en septembre 1901, quelques jours après celui de Combarelles.

Les inventeurs, Louis Capitan, Henri Breuil et Denis Peyrony fournissent alors les arguments de la reconnaissance définitive de l'Art pariétal, après presque un quart de siècle de controverses sur Altamira, Pair-Non-Pair et la Mouthé.

©A.Bordérie

Peuplé de tous temps, l'ensemble a d'abord été habité à la préhistoire puis creusé et aménagé en château fort au Moyen-Âge et enfin réutilisé et transformé au début du siècle en habitation civile. De nombreuses scènes reconstituant la vie de nos ancêtres vous plongent chronologiquement de la préhistoire, au Moyen-Âge jusqu'en 1966 où un couple d'agriculteurs avait investi une maison monolithique entièrement taillée dans le roc (grande collection d'objets et outils anciens, animaux de la ferme). L'habitat traditionnel y a été reconstitué, fidèle aux



©Laugery

habitudes et à l'histoire locale périgourdine. L'ensemble du parcours est équipé d'une signalétique pédagogique permettant une lecture cohérente et chronologique de l'occupation de la falaise à travers les âges. Cette récente réhabilitation a été conduite dans un souci constant de préservation de l'esprit du lieu et de son passé. Aux Eyzies, capitale mondiale de la préhistoire, Cazelle est l'un des sites les plus impressionnants de ce riche patrimoine.

## GROTTES DU ROC DE CAZELLE

LES EYZIES  
LES GROTTES DE CAZELLE

#### Plus d'infos

**Les grottes du Roc de Cazelle**  
+33(0)5 53 59 46 09 - [rocdecazelle.com](http://rocdecazelle.com)

- **Tarif normal** : 8,50€
- **Étudiants** : 7,50€
- **5-13 ans** : 4,80€
- **6-12 ans** : 4,50€
- **Moins de 5 ans** : gratuit

### GROTTE DE COMBARELLES

LES EYZIES  
GROTTES DE COMBARELLES



La grotte des Combarelles est une grotte ornée qui se trouve sur le territoire de la commune des Eyzies-de-Tayac en Dordogne. Avec plus de 600 figurations pariétales, majoritairement gravées, cette grotte est considérée comme un site majeur de la culture magdalénienne. La grotte des Combarelles, située au fond d'un vallon à la sortie des Eyzies, sur la route de Sarlat, est un sanctuaire majeur de la culture magdalénienne classé au Patrimoine mondial de l'UNESCO depuis 1979. Des gravures de la faune du Quaternaire (chevaux, bisons, aurochs, lions, rennes...) accompagnées de dessins ornent la grotte des Combarelles, qui abrite également un nombre important de représentations humaines schématiques, d'interprétation parfois délicate. Pour raisons conservatoires, le nombre quotidien de visiteurs admis est très limité et variable. La réservation par téléphone est obligatoire. Nombre limité d'entrées.



©P.Jugie

#### Plus d'infos

**La grotte des Combarelles**  
+33(0)5 53 06 86 00

[lascaux-dordogne.com](http://lascaux-dordogne.com)

- **Tarif normal** : 11,50€
- **Gratuité** moins de 18 ans - 18-25 ans - Personne handicapée et accompagnateur - Pass Education (en cours de validité) - Demandeur d'emploi (sur présentation d'une attestation de moins de 6 mois)

©P.Jugie





## LIGNE 13 Marquay - Meyrals



### CHÂTEAU DE PUYMARTIN

MARQUAY  
CHÂTEAU DE PUYMARTIN

#### Plus d'infos

**Château de Puymartin**  
+33(0)5 53 59 29 97  
[chateau-puymartin.com](http://chateau-puymartin.com)

#### Tarifs

- Adultes : 9€
- Étudiants - 13-18 ans : 6,50€
- 6-12 ans : 4,50€

**Puymartin, le château de contes de fées situé au cœur du Périgord noir, à 7 km de la cité médiévale de Sarlat-La-Canéda et à 15 km des Eyzies-de-Tayac (célèbre pour son centre international de la préhistoire).**

Dans un écrin boisé, le château se dessine par ses deux tours emblématiques. Après sa construction au Moyen-Age (aux alentours de 1269) et jusqu'au XVII<sup>e</sup> siècle, le château connut plusieurs périodes de troubles dues notamment à la guerre de Cent ans et aux guerres de religion. Au XVII<sup>e</sup> siècle, d'importants aménagements décoratifs donnèrent au site sa splendeur et sa renommée. Lors de ces travaux, fut construite une pièce dédiée à la mythologie grecque, peinte en grisaille et classée en 1977 par les Monuments Historiques, elle est aujourd'hui un véritable joyau unique en Périgord.

**Bernifal est située sur la rive gauche de la Beune, entre les Eyzies et Sarlat.** La visiter, c'est avoir l'opportunité de pénétrer dans un abri pré-historique tel qu'il a été découvert, sans électricité ni aucun aménagement. Le propriétaire, équipé d'une lampe et de sa dynamo, vous conduit dans la cavité dont l'entrée est située en pleine forêt. L'aventure peut commencer... A la faible lueur de la lampe, la grotte de Bernifal vous révèle les trésors répartis dans chacune des trois « salles » reliées par d'étroits passages : deux mains gravées, un visage de face, de nombreux signes énigmatiques et des dizaines d'animaux sont gravés ou peints sur les parois. Constitué essentiellement de mammouths – on appelle Bernifal également la « grotte aux mammouths » –, le bestiaire qui défile sous vos yeux rappelle celui des Combarelles ou de Rouffignac. La grotte de Bernifal est également ornée de concrétions, stalactites et stalagmites, comme lors de sa découverte.

### GROTTE DE BERNIFAL

MEYRALS  
GROTTE DE BERNIFAL

#### Plus d'infos

**Grotte de Bernifal**  
+33(0)5 53 29 66 39  
+33(0)6 74 96 30 43  
[dordogne-perigord-tourisme.fr](http://dordogne-perigord-tourisme.fr)



## LIGNE 13 Saint-André-d'Allas - Tamniès



### LES CABANES DU BREUIL

SAINT-ANDRÉ-D'ALLAS  
LES CABANES DU BREUIL

#### Plus d'infos

**Les Cabanes du Breuil**  
+33(0)6 80 72 38 59  
[cabanes-du-breuil.com](http://cabanes-du-breuil.com)

#### Tarifs

- Adultes : 5,50€
- Étudiants - 13-17 ans : 4,50€
- 6-12 ans : 3€
- Moins de 6 ans : gratuit

L'appellation « Cabanes du Breuil » est celle d'anciennes annexes agricoles d'une ferme située au lieu-dit Calpalmas à Saint-André-d'Allas en Dordogne et érigée en musée privé.



**L'étang de Tamniès est né d'un remembrement en 1968, alors que la commune demande à chaque propriétaire de donner 1 % de ses terres pour faire un plan d'eau afin de réaliser un réseau communal d'irrigation pour les agriculteurs.** Les élus ont ensuite eu l'idée d'aménager ce plan d'eau de 5 hectares situé dans un écrin de nature verdoyante pour le tourisme, au début des années 80. Petit à petit, l'étang a été équipé pour la baignade, la pêche, la petite navigation (kayaks), avec une plage (4 500 m<sup>2</sup> de sable fin), des jeux pour les enfants, du mobilier de plein air, un ponton, une buvette, des sanitaires et de vastes parkings. La bai-

gnade surveillée et la buvette ouvrent de fin juin à fin août chaque année. Découvrez la faune et la flore spécifique de notre Vallée des Beunes, ainsi que le patrimoine, grand et petit, de notre village, en parcourant le sentier interprétation de la Gargagnasse. Cette créature imaginaire (et pacifique!) vous servira de fil rouge pour découvrir une énigme cachée...

### ÉTANG DE TAMNIÈS

TAMNIÈS - ÉTANG

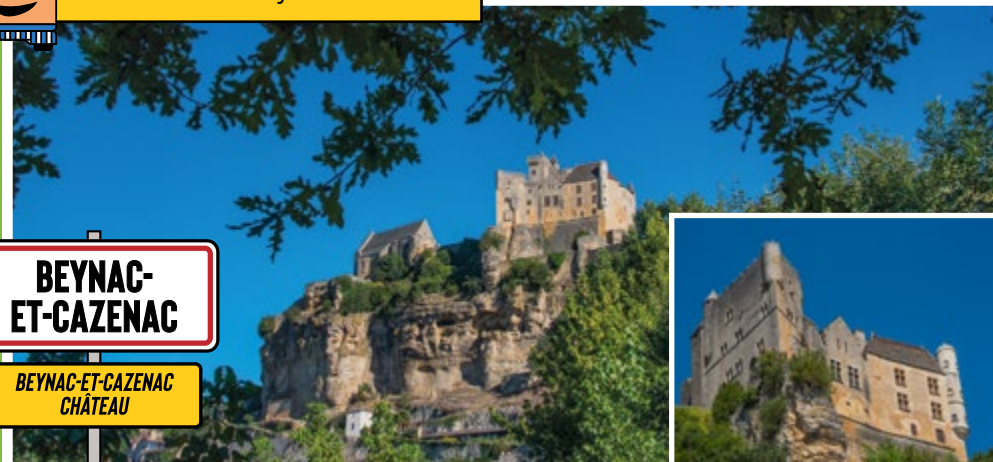
#### Plus d'infos

**Étang de Tamniès**  
+33(0)5 53 29 65 98  
[tamnies.fr](http://tamnies.fr)





## LIGNE 14 Beynac-et-Cazenac

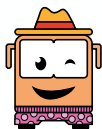


**BEYNAC-ET-CAZENAC**

BEYNAC-ET-CAZENAC  
CHÂTEAU

### Plus d'infos

**Beynac-et-Cazenac**  
+33(0)5 53 31 34 00  
[beynac-et-cazenac.fr](http://beynac-et-cazenac.fr)  
**Sarlat Périgord Noir**  
**Tourisme**  
+33(0)5 53 31 45 45  
[sarlat-tourisme.com](http://sarlat-tourisme.com)



### Activités nautiques

**Beynac-et-Cazenac**  
**Périgord Aventure Loisirs**  
+33(0)5 53 28 32 82  
[perigordaventureloisirs.com](http://perigordaventureloisirs.com)  
**Beynac-et-Cazenac**  
**Gabarres de Beynac**  
+33(0)5 53 28 51 15  
[gabarre-beynac.com](http://gabarre-beynac.com)



©OT Sarlat



## LIGNE 14 Castelnaud-La-Chapelle



**CASTELNAUD-LA-CHAPELLE**

CASTELNAUD-LA-CHAPELLE  
CHÂTEAU

### Plus d'infos

**Sarlat Périgord Noir**  
**Tourisme**  
+33(0)5 53 31 45 45  
[sarlat-tourisme.com](http://sarlat-tourisme.com)  
**Château**  
**de Castelnaud**  
+33(0)5 53 31 30 00  
[castelnaud.com](http://castelnaud.com)  
**Tarifs**  
• Adultes : 11,90€  
• 10-17 ans : 6€  
• Moins de 10 ans : gratuit

©Adobe Stock

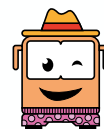
**Castelnaud-La-Chapelle, classé parmi les plus beaux villages de France, Castelnaud surplombe le confluent du Céou et de la Dordogne.**

La commune ne compte pas moins de quatre châteaux, dont deux ouverts au public.

Niché sur son éperon rocheux au creux de deux collines, c'est gorgé de soleil qu'il vous éblouit ! Castelnaud, coiffé par son célèbre château médiéval du même nom, vous rapproche de la nature... Entre canoës, randonnées, balades à vélo et des escalades, c'est un village qui muscle ! Tenez bon, il recèle de gourmandises !

### Château de Castelnaud, l'art de la guerre au Moyen-Âge

**Au cœur du Périgord Noir, le château de Castelnaud, bâti sur un éperon rocheux, offre un magnifique panorama sur la vallée de la Dordogne.** Fondé au XII<sup>e</sup> siècle, c'est un parfait exemple de fortification médiévale. Il abrite aujourd'hui une importante collection d'armes et d'armures. Sur le bastion, les plus puissantes machines de siège du Moyen-Âge sont reconstituées en position d'attaque.



### Activités nautiques

**Canoë-Kayak de Castelnaud-La-Chapelle**  
+33(0)5 53 29 40 07  
[canoescastelnaud.lachapelle.fr](http://canoescastelnaud.lachapelle.fr)



**CÉNAC-ET-SAINT-JULIEN**  
**PLACE DU MARCHÉ**

**Envie de baignade ?**  
Plage sur la Dordogne  
au pont de Cénac.





## LIGNE 14 Castelnaud La Chapelle

### CHÂTEAU DES MILANDES

CASTELNAUD-LA-CHAPELLE  
CHÂTEAU



©Château des Milandes

#### Plus d'infos

**Château des Milandes**  
+33(0)5 53 59 31 21  
[milandes.com](http://milandes.com)

#### Tarifs

- **Adultes** : 12,50€  
(à partir de 17 ans)
- **5-16 ans** : 8€
- **Personne à mobilité réduite** : 10€
- **Personne en fauteuil** : 7€
- **Moins de 5 ans** : gratuit

#### Incontournable en Dordogne Périgord !

La visite du château des Milandes à Castelnaud est une merveilleuse plongée dans la vie de château à l'époque de Joséphine Baker dont le destin reste hors du commun.

Le château construit en 1489 par François de Caumont, seigneur de Castelnaud, à l'initiative de son épouse Claude de Cardaillac, ce château Renaissance jouit d'un merveilleux panorama sur la vallée de la Dordogne.

Toits de lauzes, boiseries, larges fenêtres à meneaux et vitraux admirablement conservés constituent le charme architectural et esthétique du château. Les cheminées Renaissance côtoient les salles de bain Art-Déco, les gargouilles scrutent le jardin et ses magnolias centenaires.



©Château des Milandes



## LIGNE 14 Domme

### DOMME

DOMME PARKING



©Akim Benbrahim

Situé au sud de Sarlat, Domme est perché sur une falaise vertigineuse qui lui permet de jouir d'une vue exceptionnelle sur la vallée de la Dordogne.

Classé parmi les plus beaux villages de France, Domme est l'une des très rares bastides du Périgord noir. La cité est une bastide de la fin du XIII<sup>e</sup> siècle qui a su conserver une partie de ses remparts et des portes qui permettaient d'accéder à cette place forte. Sur les murs de la Porte des Tours vous pourrez observer des inscriptions gravées par les Templiers qui furent emprisonnés en ces lieux.

En parcourant les rues du village, vous pourrez contempler de nombreux bâtiments historiques : Maison du Batteur de Monnaie, Maison du Gouverneur, Hôtel des Consuls.

Sous les maisons aux pierres dorées se cache une grotte à concrétions, la Grotte de la Halle.

Pour une visite ludique de la bastide en famille, le Petit train de Domme est à votre service.

#### Plus d'infos

**Bastide de Domme**  
+33(0)5 53 28 61 00  
[domme.fr](http://domme.fr)

**Visite touristique commentée de la Bastide Royale, en petit train**  
+33(0) 6 07 02 98 66  
[domme-perigord.com](http://domme-perigord.com)



#### Activités nautiques

**Canoë Dordogne « Canoës Loisirs »**  
+33(0)5 53 28 23 / +33(0)6 72 92 50  
[canoes-loisirs.com](http://canoes-loisirs.com)

VITRAC-LES GRAVILLES



©Dan Courtice





## LIGNE 14 La Roque-Gageac



### LA ROQUE-GAGEAC

PARKING



©prablay - ©Alban Gilbert

Classé au Label des plus beaux villages de France, La Roque-Gageac est un magnifique village d'ocre et de sienne blotti contre la falaise. Son exposition plein sud lui permet d'accueillir un jardin exotique où vous pourrez admirer les bananiers, palmiers, grenadiers et autres orangers.

Blotti contre les hautes parois de calcaire qui surplombe l'Espérance, le village a préservé la mémoire de sa rivière et des gabarriers d'antan. Sous le fort troglodytique, un jardin exotique fleuri a envahi les ruelles médiévales. Les maisons dorées couvertes de lauzes se mirent dans les eaux de la Dordogne où

passaient au XIX<sup>e</sup> siècle les gabarres (bateaux traditionnels à fond plat), chargées de marchandises.

Ces gabarres servent aujourd'hui de bateaux-promenade pour vous permettre de découvrir le village et son environnement depuis la rivière.



©OT Sarlat



©prablay



### Activités nautiques

#### Gabarres Norbert

Descente en gabare sur la Dordogne.  
+33(0)5 53 29 40 44  
[gabarres.com](http://gabarres.com)

#### Canoë Dordogne

Descente à votre rythme en canoë.  
+33(0)5 53 29 58 50 44  
[canoesdordogne.fr](http://canoesdordogne.fr)



Naufrage à la Roque-Gageac - Arrêt : La Roque-Gageac voir page 61

## LIGNE 14 Vézac



### LES JARDINS DE MARQUEYSSAC

VÉZAC - LES JARDINS DE MARQUEYSSAC



©Laugery

Site classé, les jardins romantiques et pittoresques de Marqueyssac offrent autour d'un château couvert de lauzes du début du XIX<sup>e</sup> siècle, plus de 6 kilomètres de promenades ombragées, bordées de 150 000 buis centenaires taillés à la main, et agrémentées de belvédères, rocailles, cascades et théâtres de verdure...

À Marqueyssac, le buis est mis en valeur avec une fantaisie pleine de mouvement tout en rondeur et en taille moutonnante. Ce sont aujourd'hui les jardins les plus visités du Périgord.

Aménagé sur un éperon rocheux, le parc de 22 ha domine la vallée de ses hautes falaises. Du Belvédère de la Dordogne, à 130 mètres au-dessus de la rivière, se déploie le plus beau panorama du Périgord, témoin d'un riche passé historique et d'un patrimoine naturel grandiose. Ce point de vue exceptionnel embrasse l'ensemble de la vallée, ses châteaux et ses plus beaux villages de France : Beynac, Fayrac, Castelnaud, la Roque-Gageac et Domme...



©Laugery

**Plus d'infos**

**Les Jardins de Marqueyssac**  
+33(0)5 53 31 36 36  
[marqueyssac.com](http://marqueyssac.com)

**Tarifs**

- Adultes : 10,90€
- 10-17 ans : 5,50€
- Moins de 10 ans : gratuit





## LIGNE 15 Le Bugue

**LE BUGUE**

**AQUARIUM  
VILLAGE DU BOURNAT**



© flickr

### Plus d'infos

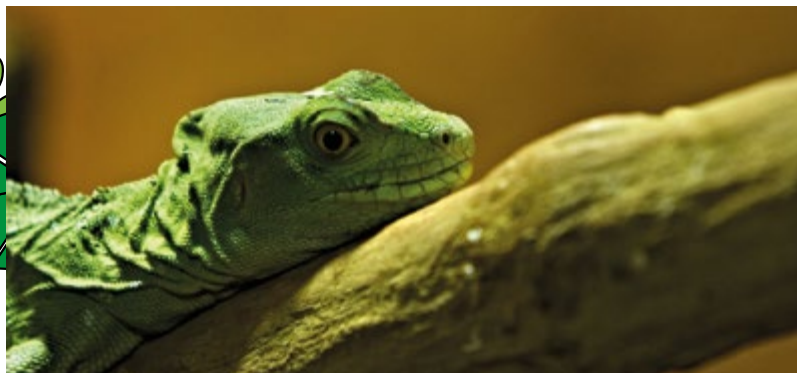
**Aquarium du Périgord**  
+33(0)5 53 07 10 74  
[aquariumperigordnoir.com](http://aquariumperigordnoir.com)

#### Tarifs

- Adultes : 14,90€
- 4-12 ans : 11,90€
- Moins de 4 ans : gratuit

### Aquarium du Périgord Noir

Construit il y a plus de 30 ans, l'Aquarium du Périgord Noir est aujourd'hui le plus grand aquarium privé d'eau douce en Europe. Sur 4000m<sup>2</sup> découvrez 66 bassins et plus de 3 millions de litres d'eau accueillant plus de 6000 poissons : de la carpe de nos étangs en passant par les silures de nos rivières, jusqu'aux impressionnants esturgeons de nos estuaires, les poissons d'eaux douces n'auront plus de secret pour vous. Depuis 2014 c'est au travers de l'Alligator Park que vous découvrez le monde des reptiles ou alligators, caïmans, Iguanes et reptiles vous surprendront sur plus de 2000m<sup>2</sup>. En 2019 pour fêter ses 30 ans, l'aquarium a ouvert de nouvelles zones : alligators du Yang Tse avec les rares alligators Chinois, carapaces des marécages avec les tortues alligators et les géants des eaux douces avec les silures mandarins.



### Parc et Village Le Bournat



Le village reconstitué vous replonge en 1900 ! Une belle époque où les traditions et le savoir-faire composent tout un art de vivre. À l'origine de ce pari fou ? Paul-Jean Souriau, un amoureux du Périgord Noir, bien décidé à faire revivre l'atmosphère de son enfance et à transmettre sa passion.

Au bord de la rivière, notre site touristique est bien différent des autres : point de grotte troglodytique ni de château, mais c'est bien de

patrimoine historique qu'il s'agit ! Notre parc insolite vous plonge dans le Sud-Ouest d'il y a 120 ans, sa belle nature, ses coutumes, ses métiers. Visiter la vallée de la Dordogne et profiter en plein air, mais aussi s'instruire et transmettre aux plus jeunes, qui ne manqueront pas de s'y amuser.

### Plus d'infos

**Parc Le Bournat**  
+33(0)5 53 08 41 99  
[parclebournat.fr](http://parclebournat.fr)

#### Tarifs

- Adultes : 18€
  - 4-12 ans : 11€
  - Famille 2 adultes + 2 enfants : 51€
  - Famille 2 adultes + 3 enfants : 61€
- Tarifs réduits**
- Adultes : 15€
  - Enfants : 9€



### Minéralogie et de paléontologie Géopolis

#### Visite des deux salles de minéralogie :

avec les divers pierres minéralogiques : Le quartz, les fluorines, les barytes, les calcites, les pierres précieuses...

#### Visite de la grande salle de paléontologie

La vie de 530 millions d'années à nos jours avec une des plus grosses ammonites de France (trilobite, traces de dinosaures, mammouth, poissons, oursins...)

Plus des ateliers ludiques : La cabine aux ultras violets, le bac à sable du paléontologue, la carrière du minéralogiste, l'atelier des loupes, de multiples jeux... Et une bibliothèque, un atelier dessins travaux manuels pour les plus petits.

### Plus d'infos

**Musée de minéralogie et de paléontologie Géopolis**  
[geopolis.fr](http://geopolis.fr)



PLACE DU PRÉ SAINT-LOUIS







## TURSAC PRÉHISTO PARC

MAISON FORTE - PRÉHISTO PARC

### Plus d'infos

**Préhisto Parc**  
+33(0)5 53 50 73 19  
[prehistoparc.fr](http://prehistoparc.fr)

#### Tarifs

- Adultes : 8,50€
- Étudiants : 7,50€
- 5-12 ans : 4,80€
- Moins de 5 ans : gratuit

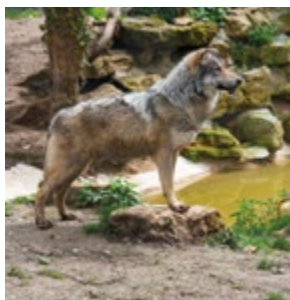
### Le Préhisto Parc

Faites un bond de 35 000 ans sur les traces ancêtres et partez pour un voyage au cœur de nos origines de Neandertal à Cro-Magnon.

Niché dans un vallon au cœur de la Vallée de la Vézère, Préhisto Parc a été conçu avec l'institut de Paléontologie humaine et supervisé par le professeur HEIM, anthropologue au Muséum d'Histoire Naturelle de Paris. Situé dans un havre de verdure, le parcours pédagogique entièrement sonorisé vous permet de découvrir des scènes de la vie quotidienne de Néandertal et de Cro-Magnon, et d'explorer le monde animal et végétal de la Préhistoire. Les panneaux explicatifs qui jalonnent le parcours permettent une véritable approche scientifique et éducative du quotidien des hommes préhistoriques.



©Laugery



©Semtour

### Le Parc du Thot

Au cœur du Périgord, le parc du Thot vous propose une approche de l'art des cavernes en introduction, ou en complément à la visite de Lascaux IV.

Pendant près d'une heure, en famille ou entre amis, vous pourrez découvrir en visite libre, différents espaces autour de la relation entre l'Homme et l'animal à la Préhistoire !



### Plus d'infos

**Parc du Thot**  
+33(0)5 53 50 70 44  
[parc-thot.fr](http://parc-thot.fr)

#### Tarifs

- Adultes : 10€
- 5-12 ans : 6,50€
- Moins de 5 ans : gratuit



THONAC - PARC DU THOT



## MAISON FORTE DE REIGNAC

MAISON FORTE - PRÉHISTO PARC

©Adobe Stock

### Le plus mystérieux des châteaux du Périgord.

Château-falaise unique en son genre, entouré d'un halo de mystère que seule une visite sur place pourra éclairer, la Maison Forte de Reignac, située sur la commune de Tursac en Dordogne, est la dernière illustration intacte d'une période tumultueuse de l'Histoire de France. Classée "Monument Historique" et ouverte au public pour une expérience inédite, la Maison Forte de Reignac vous réserve des surprises insoupçonnables, depuis ses pièces meublées d'époque jusqu'à l'angoissant musée de la torture et de la peine de mort. Prêt pour une aventure en dehors des sentiers battus ?

### Plus d'infos

**Maison forte de Reignac**  
+33(0)5 53 50 69 54  
[maison-forte-reignac.com](http://maison-forte-reignac.com)

#### Tarifs

- Adultes : 9€
- 5-13 ans : 4,50€
- Étudiants : 6,50€



CAMPAGNE - PARKING



©D.Nidos

Le château de Campagne est situé en Périgord noir, en bordure nord du village de Campagne, à l'angle des routes départementales 35 et 706. À 100 mètres de son emplacement se situe l'église Saint-Jean-Baptiste du XII<sup>e</sup> siècle. En vallée de la Vézère, au pied de la falaise de Campagne qui le domine de près de 150 mètres, le château est partiellement entouré d'une douve et placé au milieu d'un parc, ouvert au public. Le château de Campagne met à la disposition des visiteurs un parc agréable et bien entretenu ouvert toute l'année. Faites une halte et partez à la découverte des compositions paysagères avec un verger, un potager et son labyrinthe de vignes. Montez les 139 marches de l'escalier du chemin des Dames pour avoir une très belle vue sur le parc et son château. Ce dernier ne se visite pas mais il abrite des expositions temporaires.

### Plus d'infos

**Château de Campagne**  
Mairie : +33(0)5 53 07 31 85  
[campagne-en-perigord.fr](http://campagne-en-perigord.fr)



## LIGNE 15 Saint-Léon-sur-Vézère

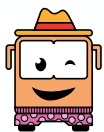


**SAINT-LÉON-  
SUR-VÉZÈRE**

**MAIRIE**

### Plus d'infos

**Sarlat Périgord Noir  
Tourisme**  
+33(0)5 53 31 45 45  
[sarlat-tourisme.com](http://sarlat-tourisme.com)



### Activités nautiques

**Canoë Family Saint-Léon-  
sur-Vézère**  
+33(0)5 53 31 29 41  
[canoe-family.com](http://canoe-family.com)

Au cœur de la vallée de l'Homme, Saint-Léon-sur-Vézère, situé entre Montignac et Les Eyzies, est niché dans une boucle de la rivière Vézère.

Ce petit village, classé parmi les Plus Beaux Villages de France vous séduira par son authenticité. Typique des villages médiévaux, son patrimoine historique et ses autres attraits qui vous réserveront bien des surprises. Saint-Léon a conservé l'authenticité de ses origines médiévales.

Plusieurs itinéraires permettent de découvrir le village. Au gré des ruelles, les visiteurs peuvent admirer l'église romane des XI<sup>e</sup> et XII<sup>e</sup> siècles – dont la restauration en 1965 a permis de découvrir plusieurs couches de fresques, la chapelle expiatoire Sainte-Croix, les mâchicoulis du manoir de la Salle du XIV<sup>e</sup> siècle, l'architecture gothique du Château de Clérans.

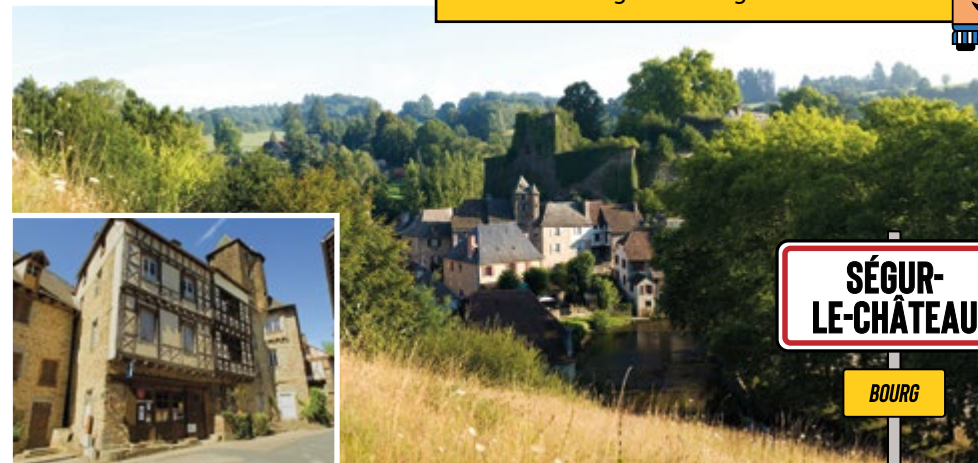
À proximité, le site troglodytique et parc de loisirs du Conquil ravira petits et grands.



© Images et rêves



## LIGNE 16 Angoisse - Ségur-le-Château

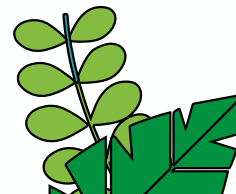


**SÉGUR-  
LE-CHÂTEAU**

**BOURG**

Situé sur la presqu'île d'une boucle de l'Auvézère, Ségur-le-Château est, comme son nom l'indique, un « lieu sûr » qu'avaient choisi les vicomtes de Limoges pour y établir leur château fort.

S'il ne reste aujourd'hui qu'un donjon de cet édifice du XII<sup>e</sup> siècle, maisons nobles à tourelles ou à colombages témoignent en nombre de l'époque fastueuse que connut le village du XV au XVIII<sup>e</sup> siècles, alors Cour d'Appaux rendant justice sur 361 Seigneuries de la région. Le village et ses vieilles maisons nobles dominées par les imposants vestiges du château constituent un ensemble pittoresque qui lui vaut de figurer parmi les plus beaux villages de France.



### Plus d'infos

**Office de tourisme  
Séгур-Le-Château**  
+33(0)5 55 73 39 92  
[segur-le-chateau.fr](http://segur-le-chateau.fr)

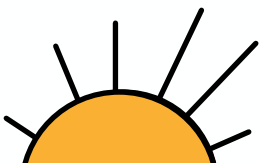
**ANGOISSE - BASE DE  
LOISIRS ROUFFIAC**

**ANGOISSE - ÉCOLE**



### Activités nautiques

**Base de Loisirs de Rouffiac**  
+33(0)5 53 52 68 79  
[rouffiac-loisirs.fr](http://rouffiac-loisirs.fr)







## LIGNES 1-2A Mareuil



© Benoît de Montebello

**CHÂTEAU DE MAREUIL**

MAREUIL - CHÂTEAU

### Plus d'infos

**Château de Mareuil**

+33(0)5 53 60 46 18

[perigord-dronne-belle.fr](http://perigord-dronne-belle.fr)



Zekid, Prince des voleurs  
Arrêt : Mareuil-Château  
voir page 59

Siège de l'une des quatre baronnies du Périgord – avec Beynac, Biron et Bourdeilles – le château de Mareuil est un château de plaine reconstruit au XV<sup>e</sup> siècle sur le site d'une place forte médiévale détruite pendant la guerre de Cent Ans.

Oltre une chapelle de style gothique flamboyant, le château abrite également une pièce consacrée au Premier Empire où mobilier et documents retracent l'histoire du maréchal Lannes, duc de Montebello (1769-1809), ancêtre des actuels propriétaires. C'est à Mareuil que naquit au XII<sup>e</sup> siècle le célèbre troubadour Arnaut de Mareuil.



## LIGNES 13/15 Les Eyzies

### Pôle d'interprétation de la Préhistoire

Un retour aux origines Pèlerinage aux sources de l'Humanité avec des expositions et des ateliers initiatiques. Ensuite vous pouvez visiter le musée national de Préhistoire qui contient une grande partie des collections extraites des gisements de la vallée. Entrée libre et gratuite.



**LES EYZIES - PÔLE D'INTERPRÉTATION DE LA PRÉHISTOIRE**

PARKING DU PIP

### Plus d'infos

**Pôle d'interprétation de la Préhistoire**

+33(0)5 53 06 06 97

[pole-prehistoire.com](http://pole-prehistoire.com)

### Activités nautiques

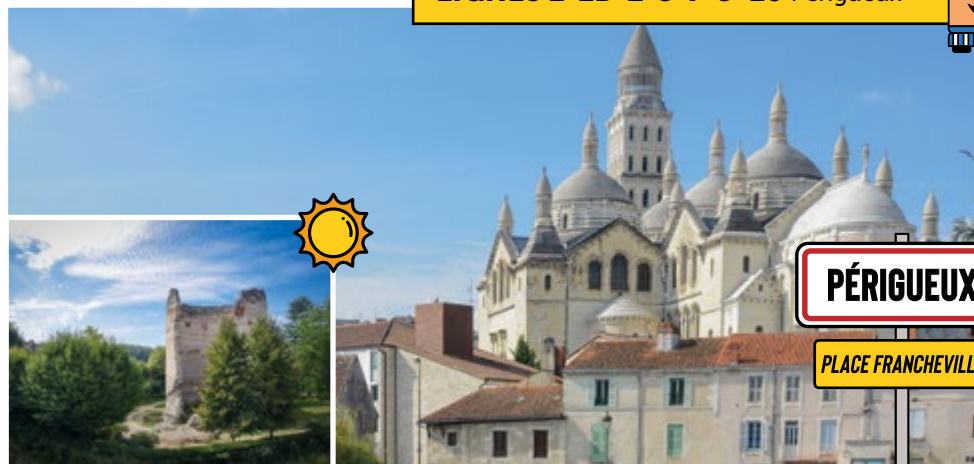
**Canoe 24 - Les Eyzies**

+33(0)6 33 00 29 19

[canoe24.com](http://canoe24.com)



## LIGNES 1-1B-2-3-7-9-10 Périgueux



© Alban GILBERT - CRTA

**PÉRIGUEUX**

PLACE FRANCHEVILLE

Périgueux, ville d'Art et d'Histoire et capitale du Périgord blanc, possède un riche patrimoine gallo-romain avec le quartier de la Cité : le temple de Vésone, le musée gallo-romain Vesunna mais aussi des témoignages de l'époque médiévale et Renaissance avec la Cathédrale Saint-Front, le quartier du puy-Saint-Front, la Place de l'Ancien Hôtel de Ville. À ne pas manquer : la visite du Musée d'Art et Archéologie du Périgord.

### Vesunna : Site-musée gallo-romain de Périgueux.

Dans une architecture audacieuse de Jean Nouvel, le site-musée Vesunna présente les origines romaines de Périgueux sur les vestiges d'une grande demeure gallo-romaine, la domus de Vésone. D'exceptionnelles collections archéologiques racontent la ville antique et les modes de vie de ses habitants, les Pétrococres.

### Cathédrale Saint-Front

La cathédrale Saint-Front est une cathédrale catholique romaine, siège du diocèse de Périgueux et Sarlat. Située dans le centre-ville de Périgueux, elle est classée monument historique depuis 1840 et au Patrimoine mondial en 1998, au titre des chemins de Saint-Jacques-de-Compostelle en France.

### La tour Mataguerre

Découvrez l'histoire de ce monument en visite libre et muni d'un document explicatif. En accédant au chemin de ronde, vous dominerez la ville Renaissance et le jardin Francheville.

Des visites guidées de la ville et de ses monuments sont possibles.

### Plus d'infos

**Office de Tourisme du Grand Périgueux**

+33(0)5 53 53 10 63

[tourisme-grandperigueux.fr](http://tourisme-grandperigueux.fr)

**Site-Musée gallo-romain Vésunna**

+33(0)5 53 53 00 92

[perigueux-vesunna.fr](http://perigueux-vesunna.fr)

Tarif normal : 6€

Tarif réduit : 4€

**Visites guidées de la ville**

+33(0)5 53 53 10 63



© Mon Nuage - CRTNA - Musée de la villa Vesunna



• Périgueux, l'île aux trésors...  
Arrêt : Périgueux-Place Francheville  
• Vésone et le dragon  
Arrêt : Périgueux-Place Francheville  
voir page 63



## LIGNE 1B Brantôme - Nontron

**BRANTÔME**

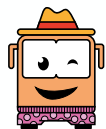
ARRÊT BRANTÔME  
GENDARMERIE



© Adobe Stock

### Plus d'infos

+33(0)5 53 05 80 63  
[perigord-dronne-belle.fr](http://perigord-dronne-belle.fr)



### Activités nautiques

Plage surveillée sur la  
rivière Dronne

Brantôme « C'est la plus ravissante et la plus féérique petite ville du Périgord » assurait l'écrivain André Maurois. Ensermée par les eaux de La Dronne, la « Venise du Périgord » est une cité chargée d'Histoire. Romantique, vivante, cette ville-île est célèbre pour sa prestigieuse abbaye bénédictine dont la légende raconte qu'elle fut fondée par Charlemagne.



**NONTRON**

PLACE DU CHAMP DE FOIRE

Le Pôle Expérimental Métiers d'Art (PEMA) vous attend à Nontron, « Ville et Métiers d'Art ».

Il accueille toute l'année des expositions thématiques consacrées aux métiers d'art : céramique, émail, mosaïque, tournage d'art sur bois, design etc. Ces expositions mettent en valeur des créations contemporaines issues de savoir-faire ancestraux ; elles ont lieu dans un château du XVIII<sup>e</sup> siècle. surplombant la vallée du Bandiat et les Jardins des Arts. En hommage à la tradition coutelière de la ville et son célèbre couteau de Nontron, le château abrite également l'Espace Lames et Métaux, une collection d'une centaine de couteaux d'art et régionaux. Vous y retrouvez aussi la Boutique Métiers d'Art et sa sélection d'objets d'art locaux. Pendant les vacances des stages et ateliers d'initiation sont proposés pour tous les âges : sculpture sur pierre, poterie...

### Plus d'infos

Le Pôle Expérimental des  
Métiers d'Art Nontron et du  
Périgord -Limousin (PEMA)  
+33(0)5 53 60 74 17  
[metiersdartperigord.fr](http://metiersdartperigord.fr)

© JY Le Dorat



© coutellerie nontronnaise



### Plus d'infos

Coutellerie Nontronnaise  
Thierry Moysset  
+33(0)5 53 56 01 55  
[coutellerie-nontronnaise.com](http://coutellerie-nontronnaise.com)

Couteaux de Nontron, art de la table : l'alliance du savoir-faire et de la créativité. Couteau pliable plus vieux de France. Tradition remontant depuis le XVII<sup>e</sup> siècle (1653).



**COUTELLERIE  
NONTRONNAISE**

PLACE DU CHAMP DE FOIRE



Les fines lames du Périgord  
Arrêt : Nontron-  
Place du Champ de Foire  
voir page 61

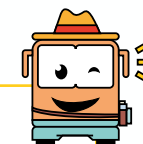
## Nontron - Périgord Vert Aventures

Situé au nord du Périgord, au bord de l'étang des Nouailles, les amateurs de parcours dans les arbres pourront tout à la fois profiter des installations et du cadre pleine nature.

Le parc est équipé d'un système de ligne de vie continue. Un mousqueton spécial est inséré sur la ligne de vie en début de parcours et ne peut être retiré qu'à la fin de celui-ci. 7 parcours acrobatiques en hauteur avec 100 ateliers et 2 tyroliennes indépendantes sont proposés. Dès 3 ans, les enfants peuvent évoluer en toute sécurité et autonomie. **Pédalos pour naviguer sur l'étang à proximité.**

### Plus d'infos

Périgord VertAventures  
+33 (0) 5 53 56 28 16  
Tarifs et horaires sur le site  
internet  
[perigord-aventures.fr](http://perigord-aventures.fr)



**GRAND ÉTANG  
SAINT-ESTÈPHE**

SAINT-ESTÈPHE - ÉTANG

### Plus d'infos

Grand Etang de  
Saint-Estèphe  
+33(0)5 53 56 73 66  
[dordogne-perigord-tourisme.fr](http://dordogne-perigord-tourisme.fr)

## Grand étang de Saint-Estèphe

À quelques kilomètres de Nontron en plein Périgord Vert, l'étang de Saint Estèphe est un Espace Naturel Sensible dont le plan d'eau est accessible aux personnes handicapées. Cette structure est labellisée «Tourisme et handicap» pour les quatre handicaps. Lieu privilégié pour la conservation, la gestion et la découverte des richesses naturelles. Sur cet étang il y a aussi une base de loisirs et des pontons de pêche accessibles aux personnes à mobilité réduite. Possibilité de baignade sur la plage aménagée avec une surveillance durant l'été (juin, juillet et août). **Accès libre.**

L'aire de pique-nique est un lieu ombragé et convivial, au bord de l'étang où il est possible de prendre un bon repas, en profitant d'une vue unique. Un chemin serpente le long de l'étang, invitant toute la famille à une balade inoubliable sous les chênes, entre l'eau et la forêt.







## LIGNES 2-2A-2B-11 Ribérac

RIBÉRAC

RIBÉRAC MATERNELLE



©Benoît de Montebello

### Plus d'infos

Périgord Ribéracois  
+33(0)5 53 90 03 10  
[perigordriberacois.fr](http://perigordriberacois.fr)



Ribérac, la contemporaine  
Arrêt : Ribérac-Maternelle  
voir page 60

### Collégiale Notre-Dame

Église du XII<sup>e</sup> siècle, ancienne chapelle du château (aujourd'hui disparu) : ouverte en juillet et en août et sur rendez-vous pour les groupes, lieu d'expositions et de concerts. Restaurée dans les années 80, elle possède un clocher carré, une abside voûtée en cul de four, un chœur surmonté d'une coupole à pendentifs, des peintures du XVII<sup>e</sup> siècle. Les vitraux modernes sont signés Henri Guérin.



## LIGNE 2B La Jemaye - Mussidan



GRAND ÉTANG  
LA JEMAYE

LA JEMAYE - ÉTANG



©PérigordRibéracoisTourisme



### Activités Nautiques

Espace naturel sensible, les étangs de la Jemaye ont fait l'objet d'un vaste projet de rénovation respectant le cadre naturel. Situé en plein cœur de la Double, cet espace se prête à la fois à la découverte de la nature avec un circuit aménagé, un parcours santé, des espaces de randonnées et un observatoire. L'été, le Grand Etang permet la pratique des loisirs nautiques avec une baignade surveillée et jeux pour enfants. Un espace pique-nique et restauration est disponible.

Un chemin balisé relie le site à la ferme du Parcot autre joyau de la Double.

Le Grand Etang de la Jemaye fait partie du réseau périgourdin des Espaces Naturels Sensibles. Cette structure est labellisée «Tourisme et handicap» pour les quatre type de handicap.

### Plus d'infos

Grand Etang de La Jemaye  
+33(0)5 53 90 03 10  
[tourisme-isleperigord.com](http://tourisme-isleperigord.com)



## LIGNE 1-2A Mareuil

CHÂTEAU  
DE MAREUIL

MAREUIL - CHÂTEAU

### Plus d'infos

Château de Mareuil  
+33(0)5 53 60 46 18  
[perigord-dronne-belle.fr](http://perigord-dronne-belle.fr)



©Benoît de Montebello

Siège de l'une des quatre baronnies du Périgord – avec Beynac, Biron et Bourdeilles – le château de Mareuil est un château de plaine reconstruit au XV<sup>e</sup> siècle sur le site d'une place forte médiévale détruite pendant la guerre de Cent Ans.

Outre une chapelle de style gothique flamboyant, le château abrite également une pièce consacrée au Premier Empire où mobilier et documents retracent l'histoire du maréchal Lannes, duc de Montebello (1769-1809), ancêtre des actuels propriétaires. C'est à Mareuil que naquit au XII<sup>e</sup> siècle le célèbre troubadour Arnaut de Mareuil.



Au Four et au Moulin - Arrêt : La Tour-Blanche-Mairie voir page 58

## Musée André Voulgre : Art de vivre et savoir-faire en Périgord

### Plus d'infos

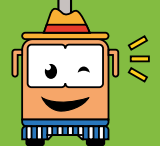
Musée André Voulgre  
+33(0)5 53 81 23 55  
[museevoulgre.fr](http://museevoulgre.fr)

### Tarifs

- Adultes : 5€
- Enfants moins de 6 ans : Gratuit
- Tarifs réduits
- 6-18 ans : 2,50€
- Pers. handicapée : 2,50€

MUSSIDAN

GARE SNCF



Après un an et demi de travaux de rénovation des bâtiments et de la scénographie, le musée André Voulgre a fait peau neuve ! La belle demeure d'André Voulgre, nichée au cœur d'un grand parc arboré et aménagé, a conservé son charme d'antan. André Voulgre vous ouvre les portes de l'Art de vivre et des savoir-faire de l'artisanat à l'industrie en Dordogne. Découvrez l'évolution de la société périgourdine ces 200 dernières années. Vous pouvez ainsi flâner à travers une chartreuse meublée et remonter le temps... Animation thématique spécifique - Atelier pour enfants - Conférences - Expositions temporaires



## LIGNES 3-3A-4-4A-5 Bergerac

**BERGERAC**

GARE SNCF



© Adobe Stock

### Plus d'infos

**Pays Bergerac Tourisme**  
+33(0)5 53 57 03 11  
[pays-bergerac-tourisme.com](http://pays-bergerac-tourisme.com)

**Musée du tabac**  
Fermé le lundi  
Plein tarif 4€- Tarif réduit : 2€

**Musée Costi**  
Fermé le lundi - Gratuit



Bergerac, la capitale du Bergeracois et du Périgord pourpre est cernée par la vigne qui donne le vin qui porte le même nom et dans une moindre mesure la culture du tabac. Partez sur les pas de Cyrano, la cité a si bien adopté le personnage d'Edmond Rostand qu'elle lui consacre une statue sur l'une des plus belles places de la ville. Bergerac, nichée sur les bords de la Dordogne, a vu, dans son entrelacs de ruelles, se construire des demeures à pans de bois, des maisons à encorbellement et des hôtels Renaissance, qui aujourd'hui encore forment un harmonieux assemblage de pierre et de bois.

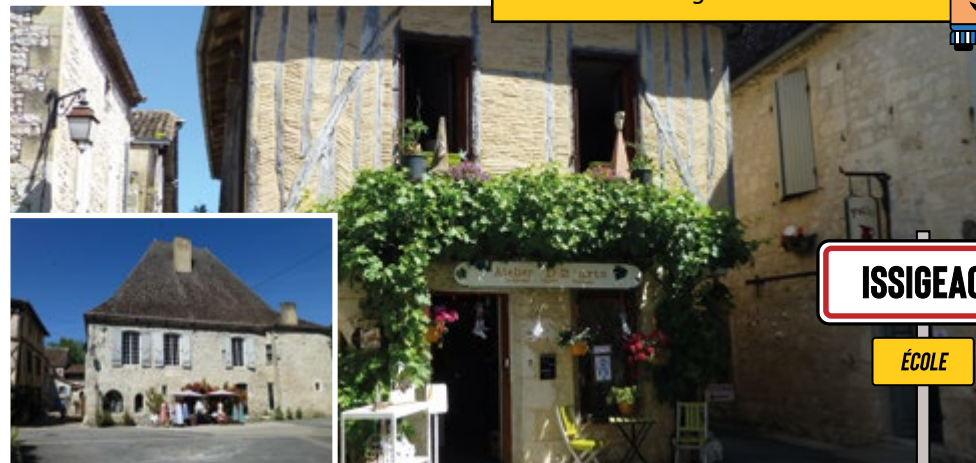
À ne pas manquer : Musée du tabac, Musée Costi, la maison des Vins...

## LIGNE 4A Issigeac - Castillonès



**ISSIGEAC**

ÉCOLE



© OT RSP

Aux confins de la Dordogne et du Lot et Garonne, Issigeac est une cité médiévale qui fait l'exception au milieu de toutes les bastides avoisinantes.

Cité médiévale d'origine gallo-romaine classée pour son architecture pittoresque, Issigeac possède un charme différent des bastides alentour. Au centre de son ancienne enceinte circulaire où les ruelles s'enroulent comme un escargot. Ses rues tortueuses, ses maisons à encorbellement et son célèbre marché dominical y comptent pour beaucoup. Le village et son abbaye se sont développés au XIII<sup>e</sup> siècle en même temps que les bastides voisines.

À voir également : la maison Champignon, La maison des Têtes, le Palais des Evêques de Sarlat, la maison des dîmes, la prévôté.

### Plus d'infos

**Pays Bergerac Tourisme**  
+33(0)5 53 57 03 11  
[pays-bergerac-tourisme.com](http://pays-bergerac-tourisme.com)



La Commande du Monsieur d'Issigeac - Arrêt : Issigeac-Ecole voir page 60

Dominant les collines du Haut-Agenais, la bastide de Castillonès fut fondée en 1259 par Alphonse de Poitiers en paréage avec l'Abbaye de Cadouin et les barons de Mons.

Elle épouse l'éperon rocheux sur laquelle elle est bâtie, adossée à l'ancien château fort. Son bâti présente une homogénéité remarquable et des points d'intérêt comme l'ancienne grange aux dîmes (mairie actuelle), des pontets (passerelles couvertes entre deux maisons), des hôtels particuliers du XVIII<sup>e</sup> siècle, une église abritant un retable baroque et une halle du XX<sup>e</sup> avec une échauguette en poivrière style «troubadour».

**CASTILLONÈS**

BOURG

### Plus d'infos

**Lot-et-Garonne Tourisme**  
+33(0)5 53 36 80 49  
[tourisme-lotetgaronne.com](http://tourisme-lotetgaronne.com)



## LIGNES 3-7-9-10 Périgueux

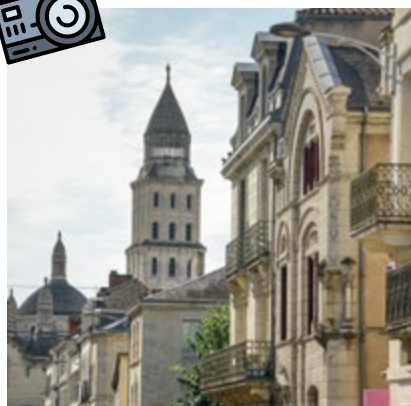
**PÉRIGUEUX**

PLACE DU 8 MAI

Pour les découvertes du patrimoine de Périgueux, voir page 45.

### Activités nautiques

**Périgueux Canoë-Kayak**  
+33(0)5 53 04 24 08  
[perigueuxcanoe.org](http://perigueuxcanoe.org)



© Alban\_Gilbert - CRTNA





## LIGNE 4A Monbazillac - Monflanquin

# MONBAZILLAC

CHÂTEAU



### Plus d'infos

**Château Monbazillac**  
+33(0)5 53 63 65 00  
[chateau-monbazillac.com](http://chateau-monbazillac.com)

**Tarifs**  
• Adultes : 7,80 €  
• 13-17 ans : 5,25€  
• 6-12 ans : 3,90€



Bâti entre 1550 et 1582 par le seigneur d'Aydie, le château de Monbazillac domine la vallée de la Dordogne et la ville de Bergerac. La seule évocation de son nom suffit à émoustiller les papilles des œnophiles ! Perle du Périgord pourpre, Monbazillac est en effet célèbre dans le monde entier pour son vin blanc liquoreux couleur or. Village posé au milieu des vignes possède un joyau le Château de Monbazillac qui veille, majestueux, telle une vigie, sur le vignoble. Propriété de la Cave coopérative depuis 1960, l'édifice, classé Monument historique, a été construit au XVI<sup>e</sup> siècle dans un style élégant

à mi-chemin entre le gothique et la Renaissance. Depuis sa terrasse, vous attend une vue à couper le souffle sur la vallée de la Dordogne et Bergerac. Impensable de faire la visite sans une dégustation de ce puissant vin liquoreux.

© Adobe Stock



© CD147

Situé aux portes de la Dordogne, Monflanquin est classé l'un des plus beaux villages de France.

Ancienne bastide du XIII<sup>e</sup> fondée en 1256, elle est au cours de la Guerre de 100 ans passée successivement aux mains des Anglais et des Français. Déambulez au cœur des ruelles où vous humerez l'atmosphère médiévale.

**Matin** : balade-découverte de la bastide médiévale avec un guide : quadrillage de rues d'origine, maisons à colombages, place du Marché à arcades, église de Saint-André du 13<sup>ème</sup> et visite du musée des Bastides (atelier de calligraphie, jeux...). Marché traditionnel le jeudi matin toute l'année.

**Après-midi** : promenade pédestre de 7,8 km (2h10) offrant de belles vues sur la bastide perchée de Monflanquin, la vallée de La Lède et les châteaux alentours.

# MONFLANQUIN

ZAC PIQUEMIL

### Plus d'infos

**Office de Tourisme Cœur de Bastides**  
+33(0)5 53 36 40 19  
[coeurdebastides.com](http://coeurdebastides.com)

© OT Villeneuvois et ADT Lot-et-Garonne

## LIGNE 4A Villeneuve-sur-Lot - Villerréal

# VILLENEUVE-SUR-LOT

LA POSTE



Découvrez la bastide de Villeneuve-sur-Lot fondée au XIII<sup>e</sup> siècle par le comte Alphonse de Poitiers, frère de Saint Louis.

Il avait reçu les domaines du Quercy et de l'agenais en dot de sa femme Jeanne de Toulouse. Venez découvrir son histoire et toutes ses richesses patrimoniales.

À voir : la Tour de Paris, les maisons à colombages, la place Lafayette, l'ancien hôtel de ville, la Chapelle Notre-Dame-du-Bout-du-Pont, le pont vieux, la chapelle des Pénitents Blanc, la Tour Pujols, la Halle, l'église Sainte-Catherine-D'Alexandrie...

### Plus d'infos

**Office de Tourisme du Grand Villeneuvois**  
+33(0)5 53 90 03 10  
[toursime-villeneuvois.fr](http://toursime-villeneuvois.fr)



© Lezbrnoz

### Plus d'infos

**Office de Tourisme Cœur de Bastides**  
+33(0)5 53 36 09 65  
[coeurdebastides.com](http://coeurdebastides.com)

Au nord de l'Agenais à la frontière du Périgord, le Comte Alphonse de Poitiers, frère de Saint-Louis fonde en 1265 la bastide de Villerréal édifée en 4 ans seulement.

Elle adopte, comme toutes les villes nouvelles de la région au Moyen-Âge, un plan en damier. S'y remarquent sa grande place centrale où s'élève une halle aux vastes proportions dotée, fait rarissime, d'un étage en torchis, et son église fortifiée, en retrait du centre dédié au commerce. Villerréal, « ville du roi » de France qui imposait ici son droit face aux Anglais de l'Aquitaine, affiche encore aujourd'hui son bâti médiéval : des maisons à colombage, à encorbellement, des jardins clos à l'ancienne. Classée parmi les Plus Beaux Villages de France, la bastide est bien vivante et accueille de nombreuses manifestations, des marchés toujours mais aussi des expositions, des brocantes, concerts, bodega, courses hippiques etc.

# VILLERÉAL

BOURG





## LIGNES 6-7-13-14 Sarlat-la-Canéda



### SARLAT-LA-CANÉDA

PLACE DU 14 JUILLET  
PLACE PASTEUR



©OT Sarlat - ©Dan Courtois

#### Plus d'infos

**Sarlat Périgord Noir  
Tourisme**  
+33(0)5 53 31 45 45  
[sarlat-tourisme.com](http://sarlat-tourisme.com)

#### Comment résister au charme de cette cité, parmi les plus touristiques de France ?

Labellisée Ville d'Art et d'Histoire, la « capitale » du Périgord noir aux 10 000 habitants séduit le visiteur, avec ses maisons de pierre blonde Renaissance et ses marchés gourmands qui l'animent à l'année. Arpentez la ville aux cents monuments.

**La maison de la Boétie** (XVII<sup>e</sup>), en face de la cathédrale, présente une façade mêlant harmonieusement style médiéval et Renaissance. Construite en 1525 par Antoine de la Boétie, elle a vu naître Etienne de la Boétie (1530-1563), ami de Michel de Montaigne auquel il légua la totalité de sa bibliothèque. Au rez-de-chaussée se trouvait autrefois une échoppe. Au-dessus, les deux étages de style renaissance italienne sont percés de larges baies à meneaux, encadrées de pilastres à médaillons et losanges.

**La Cathédrale Saint-Sacerdos** domine Sarlat par son imposante silhouette de style gothique. A proximité, la place de la Liberté constitue le cœur battant de la cité avec ses nombreux marchés. Sur cette esplanade, on admire les belles arcades de l'Hôtel de Ville. Au cœur de la cité médiévale de Sarlat, l'église Sainte Marie, réhabilitée par l'architecte Jean Nouvel, vous ouvre ses portes gigantesques pour vous dévoiler son marché couvert. De la cour des Fontaines à la rue des Consuls, vous y trouverez la monumentale abbaye Sainte-Claire.



Le Périgord aux petits z'aignons - Arrêt: Sarlat-La-Canéda- Place du 14 juillet/Place Pasteur voir page 61



## LIGNES 7-8-15 Montignac-Lascaux

### MONTIGNAC-LASCAUX

LASCAUX IV



©Dan Courtois

Après Lascaux II, le fac-similé de la grotte originelle de Lascaux et l'exposition itinérante de Lascaux III, direction le Centre International de l'art pariétal, plus connu sous le nom de Lascaux IV.

Pour le trouver, rendez-vous dans le bâtiment semi-enterré au pied de la colline de Lascaux qui se situe à Montignac, au cœur de la vallée de la Vézère. Le temps de votre visite, partez à la rencontre de l'art pariétal du monde entier et revenez sur les traces de la civilisation des hommes de Cro-Magnon. Centre internationale de l'Art Pariétal : Lascaux IV se dévoile avec des visites exceptionnelles entièrement guidées au cœur de l'Art pariétal. En Périgord Noir, la visite de Lascaux IV est un incontournable pour partager un moment inoubliable en famille ou entre amis. Entre les décors reproduits à l'identique de la grotte originale de Lascaux et la technologie qui vous invite à vivre une expérience unique. Lascaux 4 marque le début d'une nouvelle aventure alliant l'émotion d'un art ancestral et la prouesse technologique. Le temps de votre visite, partez à la rencontre de l'art pariétal du monde entier et revenez sur les traces de la civilisation des hommes de Cro-Magnon.

#### Plus d'infos

**Lascaux Centre International de l'Art Pariétal**  
+33 (0) 5 53 50 99 10 - [lascaux.fr](http://lascaux.fr)  
• Adultes : 20€  
• 5-12 ans : 12,90€

**Tarifs réduits\* :**  
• Adultes : 19€  
• 5-12 ans : 11,90€  
Moins de 5 ans : Gratuit

\*Tarif réduit sur présentation d'un justificatif : étudiants, demandeurs d'emploi, personnes en situation de handicap, carte famille nombreuse, sociétaires Crédit Agricole (mention Sociétaire sur la CB)



### MONTIGNAC-LASCAUX

PLACE TOURNY

#### Plus d'infos

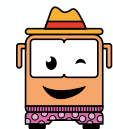
**Office de Tourisme Lascaux-Dordogne Vallée Vézère**  
+33(0) 5 53 51 82 60  
[lascaux-dordogne.com](http://lascaux-dordogne.com)

**Porte d'entrée de la Vallée de l'Homme qui abrite les grottes de Lascaux. Montignac affiche plus de 70 000 ans d'occupation humaine.**

Le village de Montignac vaut bien un détour ! De chaque côté de la Vézère, la richesse de son patrimoine architectural en atteste. Maison à colombages du XIII<sup>e</sup> siècle, demeures à terrasses sur pilotis classées Monuments historiques. L'hôpital Saint-Jean avec ses arcades et sa chapelle (XIV<sup>e</sup>), le couvent des Clarisses, ses hôtels particuliers du XVII<sup>e</sup>, l'église du XIV<sup>e</sup> puis la maison Duchêne, réalisation néoclassique du XIX<sup>e</sup>.

#### Activités nautiques

**Canoe Montignac Les 7 Rives**  
+33(0)5 53 50 19 26 - [canoe-montignac.com](http://canoe-montignac.com)



Montignac, une histoire de ponts !- Arrêt: Montignac-Place Tourny voir page 62







## Cet été dans le cadre des Estivales, vivez l'incroyable aventure de la Chasse aux Trésors avec Terra Aventura !

Certains parcours sont desservis par les **lignes de cars régionaux réguliers**. Profitez pour jouer et vivre **une expérience unique entre amis ou en famille**. Vous serez guidé par **les Poïz**, des petits personnages à fort caractère ! **Suivez-les !** Ce jeu allie **promenades et découvertes** des pépites patrimoniales locales et des plus belles balades **100% Nouvelle-Aquitaine !**

### Comment jouer ?

- 1) **Téléchargez l'application** à partir de Google Play et Itunes
- 2) **Choisissez votre parcours**  
Sélectionnez-le en fonction de **sa thématique, de sa durée, de sa difficulté ou de sa proximité**. Téléchargez les données du parcours et partez à la découverte du trésor.

### Partez à l'aventure !

Cliquez sur « **Démarrer** ». En quelques gestes, visualisez votre position sur la carte et cheminez d'étape en étape. Saisissez en toute simplicité les réponses aux énigmes et les coordonnées GPS de la cache s'affichent ! **Vous n'avez plus qu'à vous laisser guider...**

**Bonne chasse aux Trésors de Nouvelle-Aquitaine !**

### Plus d'info

sur le site de Terra Aventura  
[terra-aventura.fr](http://terra-aventura.fr)



#### COMITÉ RÉGIONAL DU TOURISME

**Site de Bordeaux**  
4 Place Jean Jaures  
CS 31759  
33074 Bordeaux Cedex

**Site de Limoges**  
Maison Régionale du Tourisme  
30, cours Gay-Lussac  
C.S. 50095  
87003 Limoges Cedex 1

**Site de Poitiers**  
Maison régionale  
du Tourisme  
8 Rue Riffault  
86000 Poitiers



# tèrra aventura

Geocaching Nouvelle-Aquitaine



## Zegruff fait son Comics Trip

**STREET ART**

Difficulté : ★★☆☆☆ Durée : 2h - 3h • Kilométrage : 5 km

Terrain : — — — — — Arrêt : ANGOULÊME-Gare SNCF

Desservi par la ligne 1



## Le petit bois de l'opéra

**SYLVICULTURE**

Difficulté : ★★☆☆☆ Durée : 1 h • Kilométrage : 1,5 km

Terrain : — — — — — Arrêt : LA ROCHE-CHALAIS-Croix de justice

Desservi par la ligne 11



## Au four et au moulin !

**SAVOIR-FAIRE**

Difficulté : ★★☆☆☆ Durée : 2h • Kilométrage : 4 km

Terrain : — — — — — Arrêt : LA TOUR-BLANCHE-Mairie

Desservi par la ligne 2A



## Zekid, prince des voleurs

**LITTÉRATURE**

Difficulté : ★★☆☆☆ Durée : 1h • Kilométrage : 1,5 km

Terrain : — — — — — Arrêt : MAREUIL-Château

Desservi par les lignes 1-2A



## Balade en Tocane

**HISTOIRE ET MONUMENTS**

Difficulté : ★☆☆☆☆ Durée : 2h • Kilométrage : 4 km

Terrain : — — — — — Arrêt : TOCANE-SAINT-APRE Boulevard C.Roby

Desservi par la ligne 2



## Le monstre des « malpas »

**AU BORD DE L'EAU**

Difficulté : ★★☆☆☆ Durée : 1h - 2h • Kilométrage : 1,5 km

Terrain : — — — — — Arrêt : LALINDE-Place de la Mairie

Desservi par la ligne 5



## Beaumont Du Périgord, entre carreyrous et carreras

**PRÉHISTOIRE**

Difficulté : ★★☆☆☆ Durée : Xh • Kilométrage : 2,5 km

Terrain : — — — — — Arrêt : BEAUMONTOIS-EN-PÉRIGORD-La Halle

Desservi par la ligne 5





## Secrets d'Eymet

**HISTOIRE ET MONUMENTS**



Difficulté : ★★☆☆☆ Durée : 1h • Kilométrage : 3 km

Terrain : Arrêt : EYMET-Le Bourg

Desservi par la ligne 4

## La commande du Monsieur d'Issigeac

**SAVOIR-FAIRE**



Difficulté : ★★☆☆☆ Durée : 1h - 2h • Kilométrage : 2 km

Terrain : Arrêt : ISSIGEAC-Ecole

Desservi par la ligne 4A

## Suivez le Goupil !

**MÉDIÉVAL**



Difficulté : ★☆☆☆☆ Durée : 1h - 2h • Kilométrage : 3,5 km

Terrain : Arrêt : SAINT-AULAYE-Puymangou-Saint-Aulay Centre

Desservi par la ligne 11

## Ribérac, la contemporaine

**ARTS PLASTIQUES**



Difficulté : ★★☆☆☆ Durée : 1h • Kilométrage : 2 km

Terrain : Arrêt : RIBÉRAC-Maternelle

Desservi par les lignes 2-2A-2B-11

## Les fines lames du Périgord

**ARTS PLASTIQUES**



Difficulté : ★★☆☆☆ Durée : 1h - 2h • Kilométrage : 3 km

Terrain : Arrêt : NONTRON-Place du Champ de Foire

Desservi par la ligne 1B

## Naufrage à La Roque-Gageac

**COMMERCE**



Difficulté : ★★☆☆☆ Durée : 1h - 2h • Kilométrage : 3,5 km

Terrain : Arrêt : LA-ROQUE-GAGEAC-Parking

Desservi par la ligne 14

## Domme, quelle histoire !

**MÉDIÉVAL**



Difficulté : ★★★☆☆ Durée : Xh • Kilométrage : 4 km

Terrain : Arrêt : DOMME-Parking Tourisme

Desservi par la ligne 14

## Le Périgord, aux petits z'oignons

**GASTRONOMIE**



Difficulté : ★★☆☆☆ Durée : 1h - 2h • Kilométrage : 2,5 km

Terrain : Arrêt : SARLAT-LA-CANÉDA Place du 14 juillet-Place Pasteur

Desservi par les lignes 6-7-13-14

## Voyage dans le Moustérien

**AU BORD DE L'EAU**

Difficulté : ★★☆☆☆ Durée : 1h - 2h • Kilométrage : 2,5 km

Terrain : — ■■■■■ Arrêt : PEYZAC-LE-MOUSTIER - Église

Desservi par la ligne 15



## Une offre canon !

**PATRIMOINE MARITIME**

Difficulté : ★★☆☆☆ Durée : 2h - 3h • Kilométrage : 4,5 km

Terrain : — ■■■■■ Arrêt : SAINT PANTALY D'ANS-Saint-Pardoux

Desservi par la ligne 9



## Montignac, une histoire de ponts !

**COMMERCE**

Difficulté : ★★★☆☆ Durée : 1h - 2h • Kilométrage : 2 km

Terrain : — ■■■■■ Arrêt : MONTIGNAC Place Tourny

Desservi par les lignes 7-8-15



## Le grand Trouveur d'Excideuil

**LITTÉRATURE**

Difficulté : ★★★☆☆ Durée : 2h • Kilométrage : 3 km

Terrain : — ■■■■■ Arrêt : EXCIDEUIL-Château

Desservi par la ligne 10



## Terra sunt, ou l'or de Sorus

**CONTES ET LÉGENDES**

Difficulté : ★★☆☆☆ Durée : 1h • Kilométrage : 1,5 km

Terrain : — ■■■■■ Arrêt : TERRASSON-LAVILLEDIEU Place de la Libération

Desservi par la ligne 8



## Périgueux, l'isle aux trésors...

**AU BORD DE L'EAU**

Difficulté : ★★★☆☆ Durée : 2h • Kilométrage : 4 km

Terrain : — ■■■■■ Arrêt : PÉRIGUEUX Place Francheville

Desservi par les lignes 1-1B-2-3-7-9-10



## Attus et « fortiche »

**ARTS PLASTIQUES**

Difficulté : ★☆☆☆☆ Durée : 1h - 2h • Kilométrage : 1,5 km

Terrain : — ■■■■■ Arrêt : HAUTEFORT-Place Hospice

Desservi par la ligne 9



## Vésone et le dragon

**GALLO-ROMAIN**

Difficulté : ★★☆☆☆ Durée : 1h • Kilométrage : 2 km

Terrain : — ■■■■■ Arrêt : PÉRIGUEUX Place Francheville

Desservi par les lignes 1-1B-2-3-7-9-10







# ***LES ESTIVALES***

**TOURISME NOUVELLE-AQUITAINE**  
[nouvelle-aquitaine-tourisme.com](http://nouvelle-aquitaine-tourisme.com)

**TOURISME DORDOGNE-PÉRIGORD**  
[dordogne-perigord-tourisme.fr](http://dordogne-perigord-tourisme.fr)

Retrouvez Les Estivales sur  
[transports.nouvelle-aquitaine.fr](http://transports.nouvelle-aquitaine.fr)



RÉGION  
**Nouvelle-  
Aquitaine**

La Région vous transporte